

Výsledky dotazníkového průzkumu Bezpečná Příbram

Obsah

1. Popis průzkumného vzorku	3
1.1 Počet respondentů	3
1.2 Věk respondentů	3
1.3 Pohlaví respondentů	4
2. Část A – průzkum bezpečí v PB	6
2.1 Stal/a jste se za posledních 12 měsíců obětí majetkové kriminality?	6
Pokud ano, jaké?	7
2.2 Stal/a jste se za posledních 12 měsíců obětí násilné kriminality?	9
Pokud ano, jaké?	11
2.3 Jakého trestného činu se v našem městě nejvíce obáváte?	13
2.4 Jakého trestného činu se v našem městě nejméně obáváte?	16
2.5 Kdy se v PB cítíte nejméně bezpečně?	19
Pokud se v nějakou dobu necítíte bezpečně, proč tomu tak je?	22
2.6 Uved'te prosím konkrétní místo nebo část města, které a z jakého důvodu považujete za nebezpečné?	24
2.7 Jaký je Váš návrh na možnosti zlepšení práce PČR a MP?	24
3. Část B – programy prevence kriminality	28
3.1 V oblasti prevence kriminality byste nejvíce uvítal/a	28
3.2 Jaké preventivní aktivity byste nejvíce uvítal/a	30
3.3 Využíváte informace poskytované na webu www.bezpecnapribram.cz ?	33
3.4 Jaké programy prevence kriminality považujete za nejefektivnější?	35
3.5 Považujete za bezpečnější ty lokality, které jsou sledovány pomocí MKDS?	39
3.6 Uved'te konkrétní návrh místa pro zřízení nového kamerového systému	41
3.7 Setkali jste se na území města s APK?	41
Jak hodnotíte práci APK?	43
Přílohy	46

1. Popis průzkumného vzorku

1.1 Počet respondentů

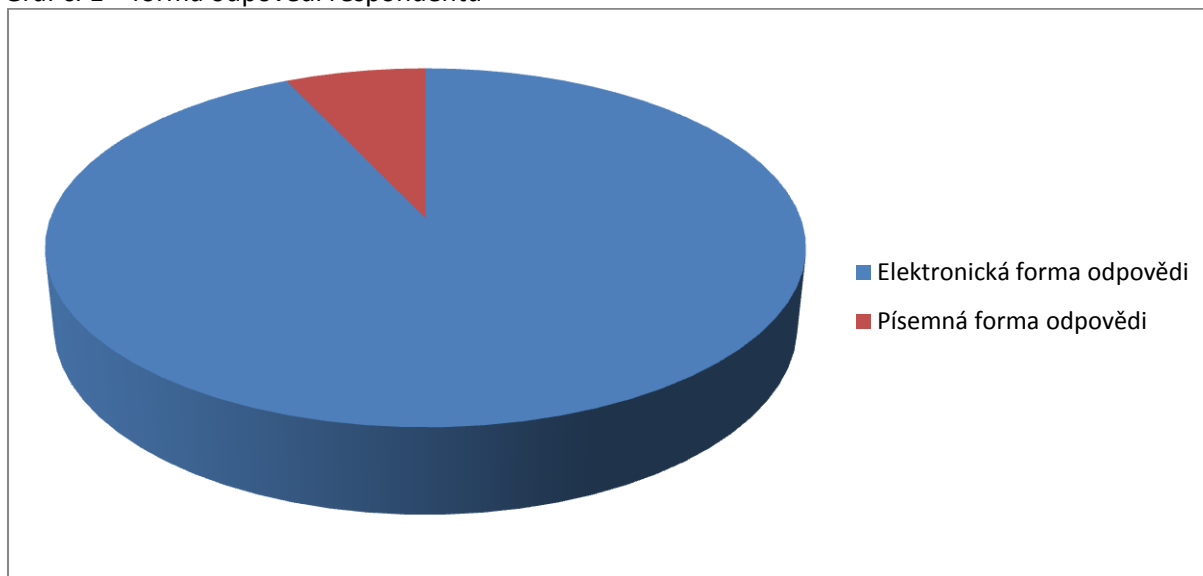
Dotazník byl zveřejněn v elektronické podobě na webu městského úřadu, dále pak v tištěné podobě v radničním měsíčníku Kahan. Z elektronických odpovědí bylo zaznamenáno přesně 140 (93%) respondentů, v písemné podobě bylo odevzdáno 10 (7%) vyplněných dotazníků – celkem tedy dotazník vyplnilo 150 respondentů (viz tabulka č. 1, graf č. 1).

Pozn.: je diskutabilní, zda – i přes výzvu p.- starosty k účasti - vzorek 150 respondentů na celkový počet obyvatel města poskytuje validní data. Nabízí se konstatovat (ukazatel), že témata (ne)bezpečí a kriminalita nejsou v Příbrami na pořadu dne. A to je dobře.

Tabulka č. 1 – forma odpovědi respondentů

Elektronická forma odpovědi	140	93 %
Písemná forma odpovědi	10	7 %
celkem	150	100 %

Graf č. 1 – forma odpovědi respondentů



1.2 Věk respondentů

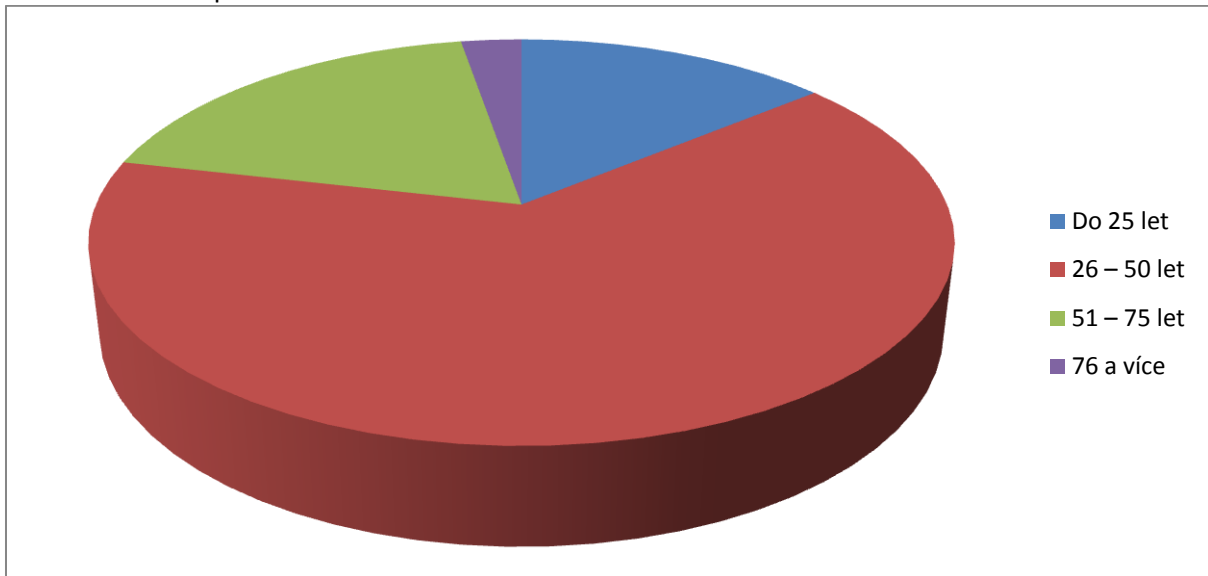
Co se týče věku respondentů, nejvíce respondentů patřilo do věkové skupiny 26-50 let, celkem 97 (64,6%), nejméně respondentů bylo z věkové skupiny 76 a více let (2,7 %). Viz tabulka č. 2, graf č. 2.

Pozn.: K zamyšlení, proč téma neoslovilo více mládež a zda pro seniory věku 76+ nebyl dotazník příliš obsáhlý či byl-li dostatečně srozumitelný

Tabulka č. 2 – věk respondentů

Do 25 let	26 – 50 let	51 – 75 let	76 a více	Celkem (N)
21	97	28	4	150
14,0 %	64,6 %	18,7 %	2,7 %	100 %

Graf č. 2 – věk respondentů



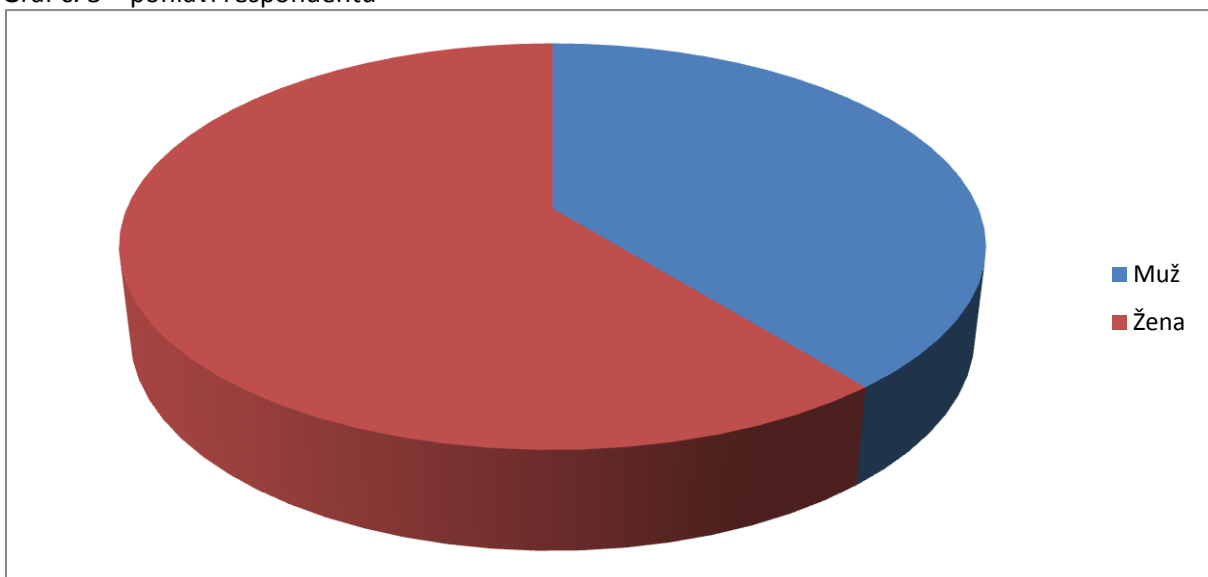
1.3 Pohlaví respondentů

Průzkumu se zúčastnilo více žen, a to v poměru 87 (60,8%) ku 56 (39,2%) mužům, 7 respondentů na tuto otázku neodpovědělo (viz tabulka č. 3, graf č. 3).

Tabulka č. 3 – pohlaví respondentů

Muž	Žena	Celkem (N)
56	87	143
39,2 %	60,8 %	100 %

Graf č. 3 – pohlaví respondentů



Pozn. Pokud dáme do souvislosti věk a pohlaví respondentů, i v této oblasti nedochází k výkyvu, spíše kopíruje trend, kdy vždy v jednotlivé věkové kategorii respondentů převažuje více respondentů pohlaví ženského nad pohlavím mužským (viz tabulka č. 5, graf č. 4).

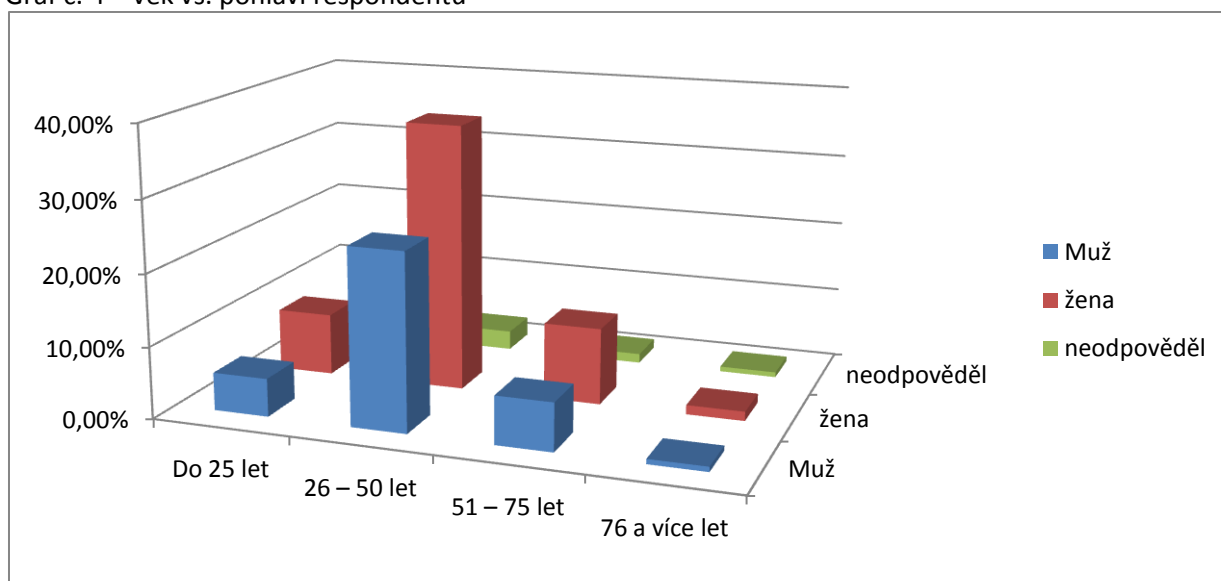
Tabulka č. 4 – věk vs. pohlaví respondentů (absolutní čísla)

	Do 25 let	26 – 50 let	51 – 75 let	76 a více let	Celkem (N=150)
Muž	8	37	10	1	56
žena	13	56	16	2	87
neodpověděl	0	4	2	1	7
Celkem (N=143)	21	97	28	4	150

Tabulka č. 5 – věk vs. pohlaví respondentů (v procentech)

%	Do 25 let	26 – 50 let	51 – 75 let	76 a více let	Celkem (N=100 %)
Muž	5,3 %	24,6 %	6,7 %	0,7 %	37,3 %
žena	8,7 %	37,3 %	10,7 %	1,3 %	58 %
neodpověděl	0	2,7 %	1,3 %	0,7 %	4,7 %
Celkem (N=143)	14,0 %	64,6 %	18,7 %	2,7 %	100 %

Graf č. 4 – věk vs. pohlaví respondentů



2. Část A – průzkum bezpečí v PB

2.1 Stal/a jste se za posledních 12 měsíců obětí majetkové kriminality?

N=148

Na dotaz, zda se respondenti v posledním roce stali obětí majetkové kriminality, odpovědělo ANO celkem 29,7 % dotazovaných (tabulka č. 7, graf č. 5). Z dotazované věkové kategorie 50+ odpovědělo ANO pouze 2,7 % respondentů. V souvislosti s pohlavím respondentů je to překvapivě shodným poměrem 50:50 (viz tabulka č. 9, graf č. 6).

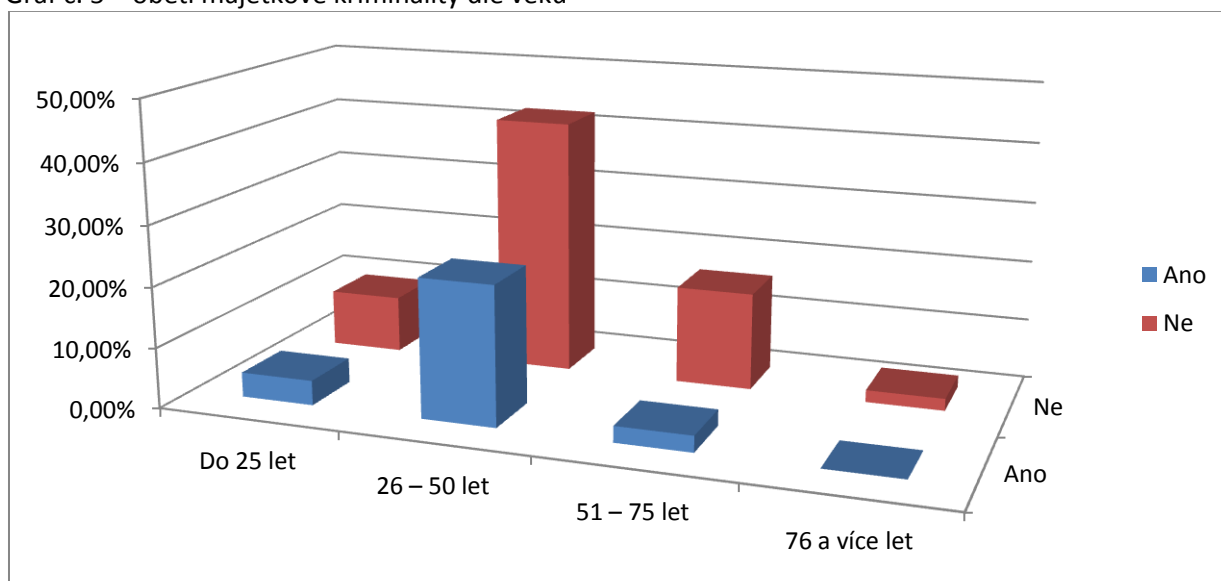
Tabulka č. 6 – oběti majetkové kriminality dle věku (absolutní čísla)

	Do 25 let	26 – 50 let	51 – 75 let	76 a více let	Celkem (N=148)
Ano	6	34	4	0	44
Ne	14	63	24	3	104

Tabulka č. 7 – oběti majetkové kriminality dle věku (v procentech)

%	Do 25 let	26 – 50 let	51 – 75 let	76 a více let	Celkem (N=100 %)
Ano	4,1 %	23 %	2,7 %	0	29,7 %
Ne	9,5 %	42,3 %	16,2 %	2 %	70,3 %

Graf č. 5 – oběti majetkové kriminality dle věku



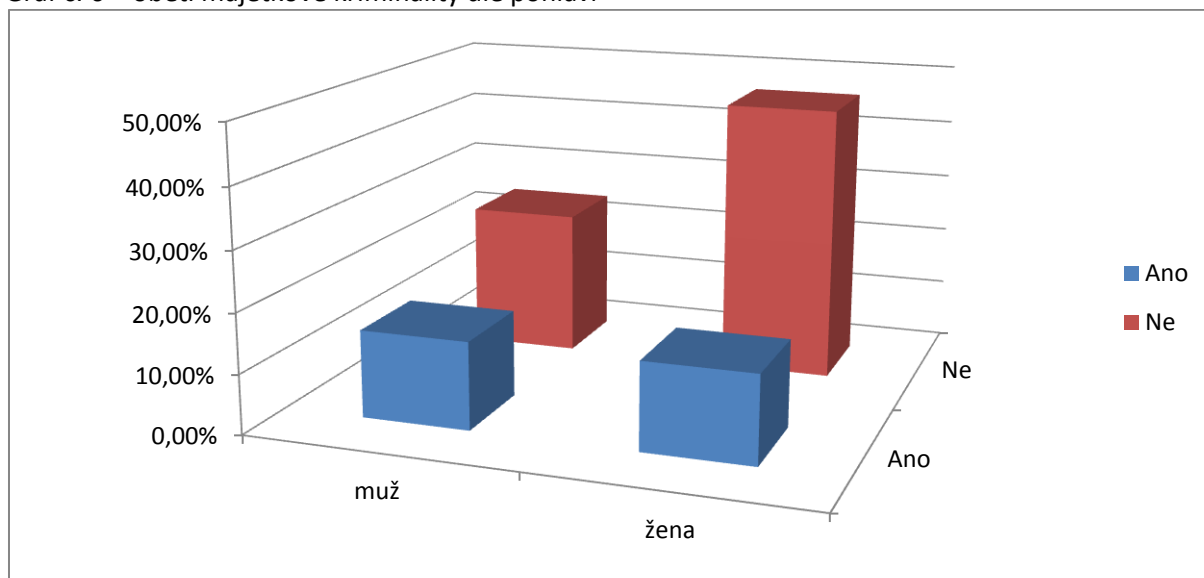
Tabulka č. 8 – oběti majetkové kriminality dle pohlaví (absolutní čísla)

	muž	žena	Celkem (N=143)
Ano	21	21	42
Ne	35	66	101

Tabulka č. 9 – oběti majetkové kriminality dle pohlaví (v procentech)

%	muž	žena	Celkem (N=100 %)
Ano	14,7 %	14,7 %	29,4 %
Ne	24,5 %	46,3 %	70,6 %

Graf č. 6 – oběti majetkové kriminality dle pohlaví



Pokud ano, jaké?

N=44, Více možných odpovědí

V navazující otázce měli ti, jež odpověděli kladně, konkrétně označit o jaký majetkový trestný čin mělo jít. Především šlo o poškození majetku (38,4%), následně vykradení sklepu (16,4 %) či vykradení auta (9,5 %). Viz tabulka č. 11, graf č. 7.

Tabulka č. 10 – druh majetkové kriminality dle věku (absolutní čísla)

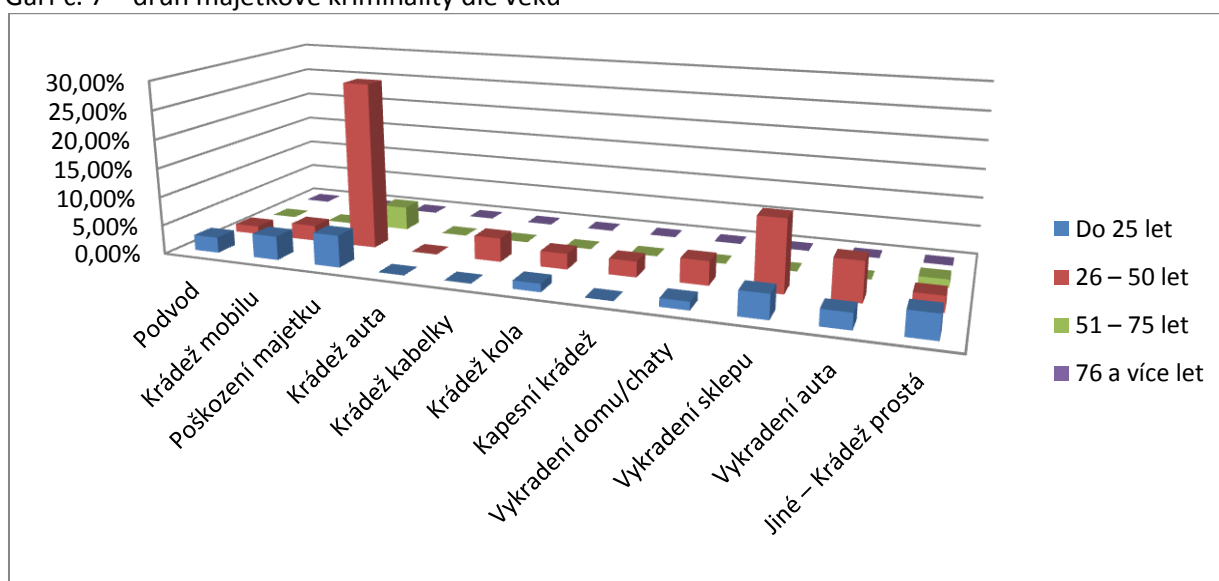
	Do 25 let	26 – 50 let	51 – 75 let	76 a více let	Celkem
Podvod	2	1	0	0	3
Krádež mobilu	3	2	0	0	5
Poškození majetku	4	21	3	0	28
Krádež auta	0	0	0	0	0
Krádež kabelky	0	3	0	0	3
Krádež kola	1	2	0	0	3
Kapesní krádež	0	2	0	0	2
Vykradení domu/chaty	1	3	0	0	4
Vykradení sklepu	3	9	0	0	12
Vykradení auta	2	5	0	0	7
Jiné – Krádež prostá	3	2	1	0	6
celkem	19	50	4	0	73

Tabulka č. 11 – druh majetkové kriminality dle věku (v procentech)

%	Do 25 let	26 – 50 let	51 – 75 let	76 a více let	Celkem
Podvod	2,7 %	1,4 %	0	0	4,1 %
Krádež mobilu	4,1 %	2,7 %	0	0	6,8 %
Poškození	5,5 %	28,8 %	4,1 %	0	38,4 %

majetku					
Krádež auta	0	0	0	0	0
Krádež kabelky	0	4,1 %	0	0	4,1 %
Krádež kola	1,4 %	2,7 %	0	0	4,1 %
Kapesní krádež	0	2,7 %	0	0	2,7 %
Vykradení domu/chaty	1,4 %	4,1 %	0	0	5,5 %
Vykradení sklepu	4,1 %	12,3 %	0	0	16,4 %
Vykradení auta	2,7 %	6,8 %	0	0	9,5 %
Jiné – Krádež prostá	4,1 %	2,7 %	1,4 %	0	8,2 %
celkem	26 %	68,5 %	5,5 %	0	100 %

Garf č. 7 – druh majetkové kriminality dle věku



Co se týče pohlaví respondentů, poškození majetku označili spíše muži, vykradení sklepu spíše ženy. Vykradení auta bylo označeno muži i ženami v podstatě v totožném poměru. Viz tabulka č. 13, graf č. 8.

Tabulka č. 12 – druh majetkové kriminality dle pohlaví (absolutní čísla)

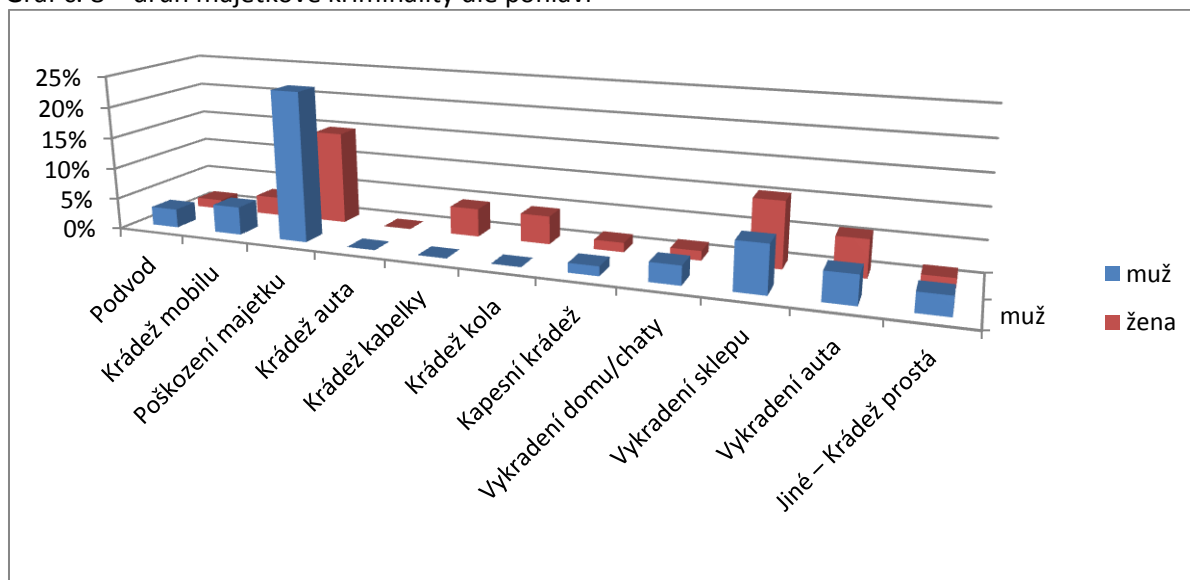
	muž	žena	Celkem
Podvod	2	1	3
Krádež mobilu	3	2	5
Poškození majetku	16	10	26
Krádež auta	0	0	0
Krádež kabelky	0	3	3
Krádež kola	0	3	3
Kapesní krádež	1	1	2
Vykradení domu/chaty	2	1	3
Vykradení sklepu	5	7	12

Vykradení auta	3	4	7
Jiné – Krádež prostá	2	1	3
celkem	34	33	67

Tabulka č. 13 – druh majetkové kriminality dle pohlaví (v procentech)

%	muž	žena	Celkem
Podvod	3 %	1,5 %	4,5 %
Krádež mobilu	4,5 %	3 %	7,5 %
Poškození majetku	23,9 %	14,9 %	38,8 %
Krádež auta	0	0	0
Krádež kabelky	0	4,5 %	4,5 %
Krádež kola	0	4,5 %	4,5 %
Kapesní krádež	1,5 %	1,5 %	3 %
Vykradení domu/chaty	3 %	1,5 %	4,5 %
Vykradení sklepu	7,5 %	10,4 %	17,9 %
Vykradení auta	4,5 %	5,9 %	10,4 %
Jiné – Krádež prostá	3 %	1,5 %	4,5 %
celkem	50,7 %	49,3 %	100 %

Graf č. 8 – druh majetkové kriminality dle pohlaví



2.2 Stal/a jste se za posledních 12 měsíců obětí násilné kriminality?

N=148

Na otázku, zda se respondenti za poslední rok stali obětí násilné trestné činnosti, odpovědělo ANO pouhých 8,1 %. Z respondentů věkové kategorie 50+ takto odpověděl jeden jediný (viz tabulka č. 15,

graf č. 9). V kategorii pohlaví je odpověď ANO opět v podstatě genderově vyrovnaná (viz tabulka č. 17, graf č. 10).

Pozn. Výsledky potvrzují dlouhodobý trend + data policie. Násilných TČ v Příbrami – oproti minulosti – zásadně ubylo. Níže jsou uvedeny hrozby, které poukazují na vyhrocené mezilidské vztahy a konfliktní situace (nebezpečné vyhrožování, rvačky v hospodě) a na konflikty vyvolávající skupinky mládeže, které mohou evokovat určité obavy, ale (ani z policejních informací) nelze tento problém detekovat nebo diagnostikovat jako problém spojený s „pouličními gangy“.

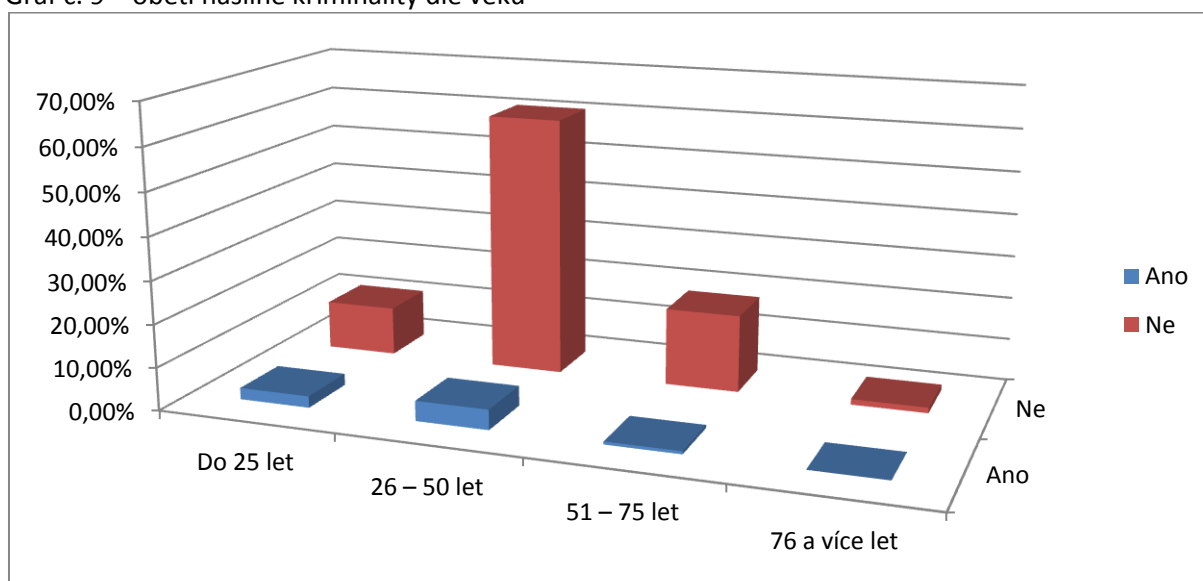
Tabulka č. 14 – oběti násilné kriminality dle věku (absolutní čísla)

	Do 25 let	26 – 50 let	51 – 75 let	76 a více let	Celkem (N=148)
Ano	4	7	1	0	12
Ne	17	90	27	2	136

Tabulka č. 15 – oběti násilné kriminality dle věku (v procentech)

%	Do 25 let	26 – 50 let	51 – 75 let	76 a více let	Celkem (N=100 %)
Ano	2,7 %	4,7 %	0,7 %	0	8,1 %
Ne	11,5 %	60,8 %	18,2 %	1,3 %	91,9 %

Graf č. 9 – oběti násilné kriminality dle věku



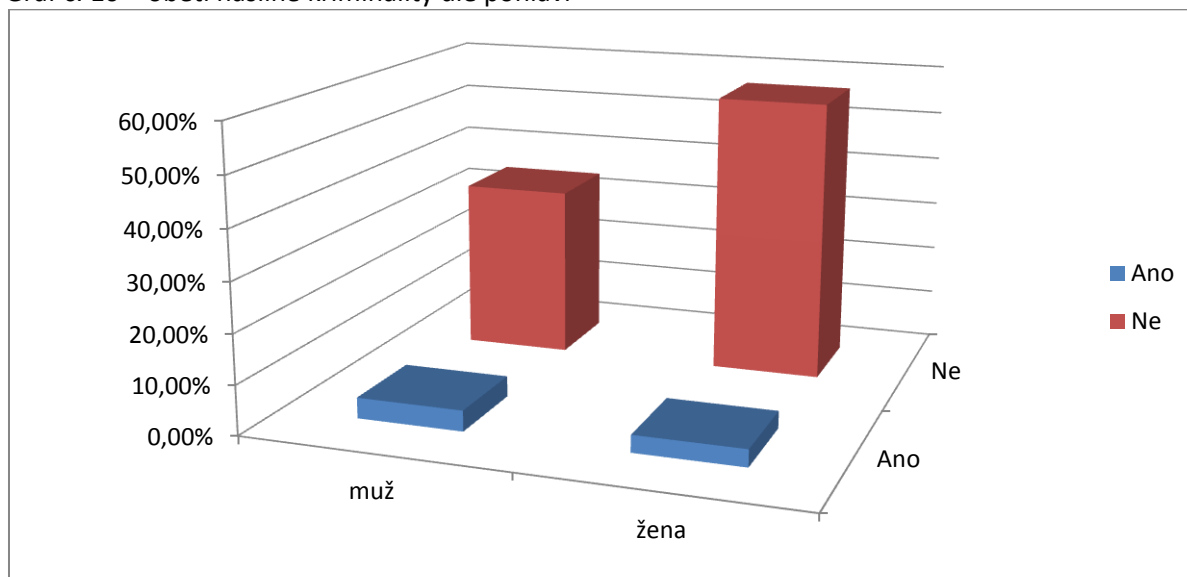
Tabulka č. 16 – oběti násilné kriminality dle pohlaví (absolutní čísla)

	muž	žena	Celkem (N=144)
Ano	6	5	11
Ne	50	82	132

Tabulka č. 17 – oběti násilné kriminality dle pohlaví (v procentech)

%	muž	žena	Celkem (N=100 %)
Ano	4,2 %	3,5 %	7,7 %
Ne	34,7 %	56,9 %	91,6 %

Graf č. 10 – oběti násilné kriminality dle pohlaví



Pokud ano, jaké?

N=12, Více možných odpovědí

V navazující otázce měli ti, jež odpověděli kladně, konkrétně označit jaký násilný čin se jich bezprostředně týkal. Z odpovědí je patrné, že především šlo o nebezpečné vyhrožování (33,3%), následně shodně rvačka v hospodě a napadení skupinkou mládeže (16,7 %) či napadení v parku, na ulici (11,1 %). Viz tabulka č. 19, graf č. 11.

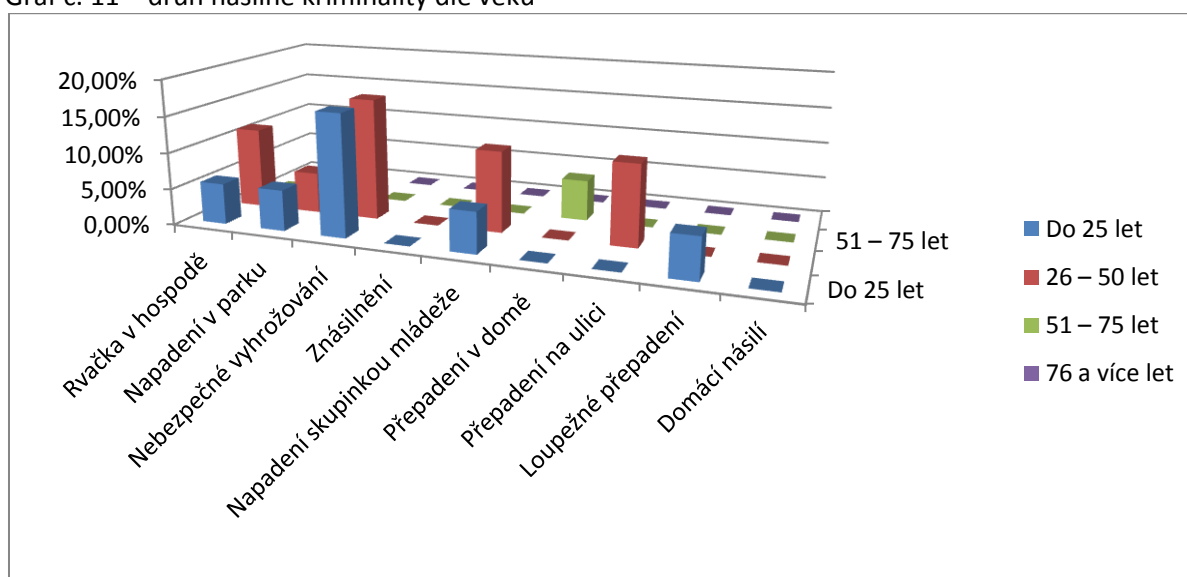
Tabulka č. 18 – druh násilné kriminality dle věku (absolutní čísla)

	Do 25 let	26 – 50 let	51 – 75 let	76 a více let	Celkem
Rvačka v hospodě	1	2	0	0	3
Napadení v parku	1	1	0	0	2
Nebezpečné vyhrožování	3	3	0	0	6
Znásilnění	0	0	0	0	0
Napadení skupinkou mládeže	1	2	0	0	3
Přepadení v domě	0	0	1	0	1
Přepadení na ulici	0	2	0	0	2
Loupežné přepadení	1	0	0	0	1
Domácí násilí	0	0	0	0	0
celkem	7	10	1	0	18

Tabulka č. 19 – druh násilné kriminality dle věku (v procentech)

%	Do 25 let	26 – 50 let	51 – 75 let	76 a více let	Celkem
Rvačka v hospodě	5,6 %	11,1 %	0	0	16,7 %
Napadení v parku	5,6 %	5,6 %	0	0	11,1 %
Nebezpečné vyhrožování	16,7 %	16,7 %	0	0	33,3 %
Znásilnění	0	0	0	0	0
Napadení skupinkou mládeže	5,6 %	11,1 %	0	0	16,7 %
Přepadení v domě	0	0	5,6 %	0	5,6 %
Přepadení na ulici	0	11,1 %	0	0	11,1 %
Loupežné přepadení	5,6 %	0	0	0	5,6 %
Domácí násilí	0	0	0	0	0
celkem	38,9 %	55,6 %	5,6 %	0	100 %

Graf č. 11 – druh násilné kriminality dle věku



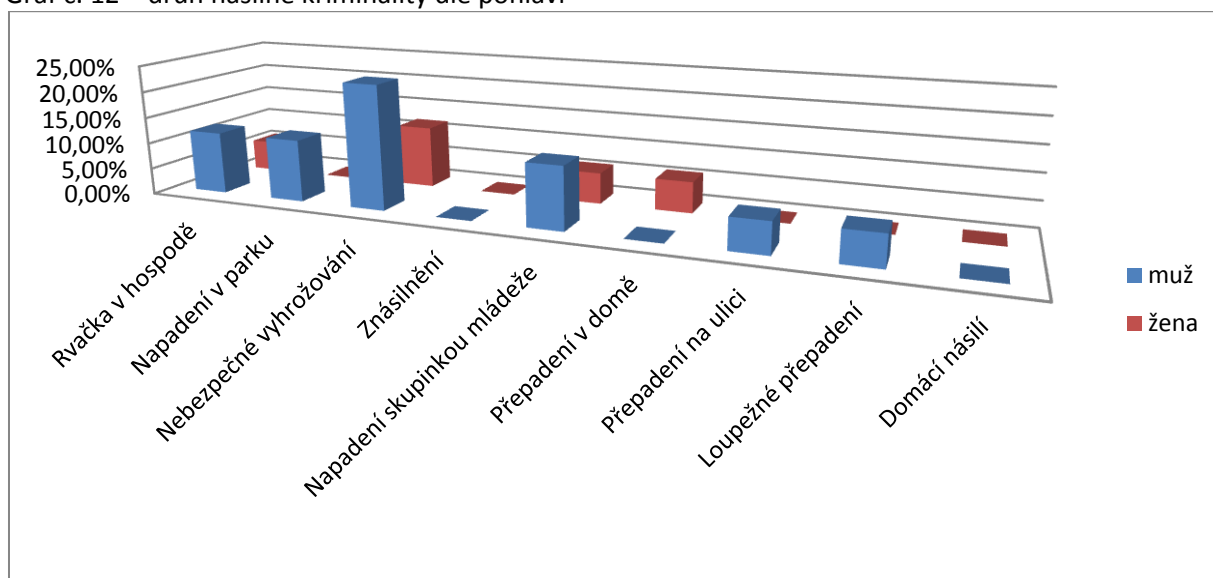
Tabulka č. 20 – druh násilné kriminality dle pohlaví (absolutní čísla)

	muž	žena	Celkem
Rvačka v hospodě	2	1	3
Napadení v parku	2	0	2
Nebezpečné vyhrožování	4	2	6
Znásilnění	0	0	0
Napadení skupinkou mládeže	2	1	3
Přepadení v domě	0	1	1
Přepadení na ulici	1	0	1
Loupežné přepadení	1	0	1
Domácí násilí	0	0	0
celkem	12	5	17

Tabulka č. 21 – druh násilné kriminality dle věku (v procentech)

%	muž	žena	Celkem
Rvačka v hospodě	11,8 %	5,9 %	17,6 %
Napadení v parku	11,8 %	0	11,8 %
Nebezpečné vyhrožování	23,5 %	11,8 %	35,3 %
Znásilnění	0	0	0
Napadení skupinkou mládeže	11,8 %	5,9 %	17,6 %
Přepadení v domě	0	5,9 %	5,9 %
Přepadení na ulici	5,9 %	0	5,9 %
Loupežné přepadení	5,9 %	0	5,9 %
Domácí násilí	0	0	0
celkem	70,6 %	29,4	100 %

Graf č. 12 – druh násilné kriminality dle pohlaví



2.3 Jakého trestného činu se v našem městě nejvíce obáváte?

N=149, max. 2 odpovědi

Na otázku jakého trestného činu se respondenti v našem městě nejvíce obávají, v 32,7 % násilného trestného činu, následně vloupání do domu či bytu v 19,7 % a trestné činnosti spojené se závislostním chováním. Viz tabulka č. 23, graf č. 13.

Pozn. Obavy vyjadřují nejčastěji páchané (a médii prezentované – např. každodenní zprávy TV Nova) TČ, které jsou páchany obecně – v rámci celé ČR.

Tabulka č. 22 – nejvíce obávaný trestný čin dle věku (absolutní čísla)

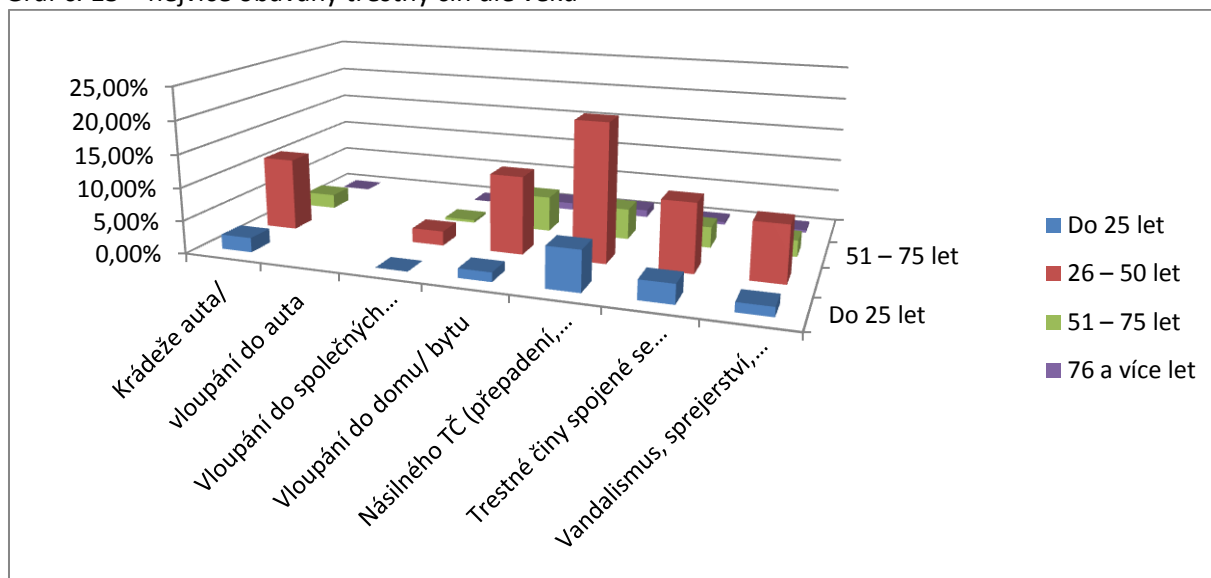
	Do 25 let	26 – 50 let	51 – 75 let	76 a více let	Celkem
Krádeže auta/ vloupání do auta	6	31	6	0	43
Vloupání do	0	6	1	0	7

společných prostor					
Vloupání do domu/ bytu	4	33	15	3	55
Násilného TČ (přepadení, obtěžování, ublížení na zdraví)	17	58	13	3	91
Trestné činy spojené se závislostním chováním (nadužívání alkoholu, drog, hazard)	8	29	9	1	47
Vandalismus, sprejerství, ničení majetku, drobná pouliční kriminalita)	4	24	7	1	36
celkem	39	181	51	8	279

Tabulka č. 23 – nejvíce obávaný trestný čin dle věku (v procentech)

%	Do 25 let	26 – 50 let	51 – 75 let	76 a více let	Celkem
Krádeže auta/ vloupání do auta	2,2 %	11,1 %	2,2 %	0	15,5 %
Vloupání do společných prostor	0	2,2 %	0,4 %	0	2,6 %
Vloupání do domu/ bytu	1,4 %	11,8 %	5,4 %	1,1 %	19,7 %
Násilného TČ (přepadení, obtěžování, ublížení na zdraví)	6,1 %	20,8 %	4,7 %	1,1 %	32,7 %
Trestné činy spojené se závislostním chováním (nadužívání alkoholu, drog, hazard)	2,9 %	10,4 %	3,2 %	0,4 %	16,9 %
Vandalismus, sprejerství, ničení majetku, drobná pouliční kriminalita)	1,4 %	8,6 %	2,5 %	0,4 %	12,9 %
celkem	14 %	64,9 %	18,3 %	2,7 %	279

Graf č. 13 – nejvíce obávaný trestný čin dle věku



Tabulka č. 24 – nejvíce obávaný trestný čin dle pohlaví (absolutní čísla)

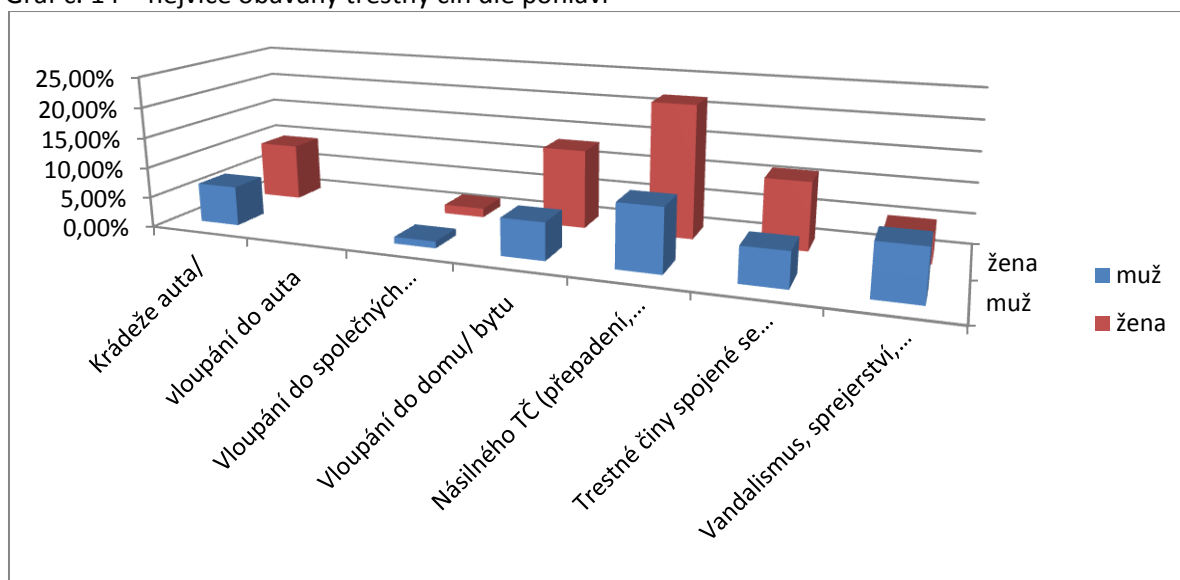
	muž	žena	Celkem
Krádeže auta/vloupání do auta	17	25	42
Vloupání do společných prostor	3	4	7
Vloupání do domu/bytu	16	34	50
Násilného TČ (přepadení, obtěžování, ublížení na zdraví)	27	57	84
Trestné činy spojené se závislostním chováním (nadužívání alkoholu, drog, hazard)	15	29	44
Vandalismus, sprejerství, ničení majetku, drobná pouliční kriminalita)	22	13	35
celkem	100	162	262

Tabulka č. 25 – nejvíce obávaný trestný čin dle pohlaví (v procentech)

%	muž	žena	Celkem
Krádeže auta/vloupání do auta	6,5 %	9,5 %	16 %
Vloupání do společných prostor	1,1 %	1,5 %	2,6 %
Vloupání do domu/bytu	6,1 %	13 %	19,1 %
Násilného TČ	10,3 %	21,8 %	32,1 %

(přepadení, obtěžování, ublížení na zdraví)			
Trestné činy spojené se závislostním chováním (nadužívání alkoholu, drog, hazard)	5,7 %	11,1 %	16,8 %
Vandalismus, sprejerství, ničení majetku, drobná pouliční kriminalita)	8,4 %	5 %	13,4 %
celkem	38,2 %	61,8 %	100 %

Graf č. 14 – nejvíce obávaný trestný čin dle pohlaví



2.4 Jakého trestného činu se v našem městě nejméně obáváte?

N=133, max. 2 odpovědi

Respondenti se v našem městě neméně obávají vandalismu, sprejerství, ničení majetku a drobné kriminality, a to ve 26,4 %. Hned za tím vloupání do společných prostor (24,2 %). Viz tabulka č. 27, graf č. 15.

Tabulka č. 26 – nejméně obávaný trestný čin dle věku (absolutní čísla)

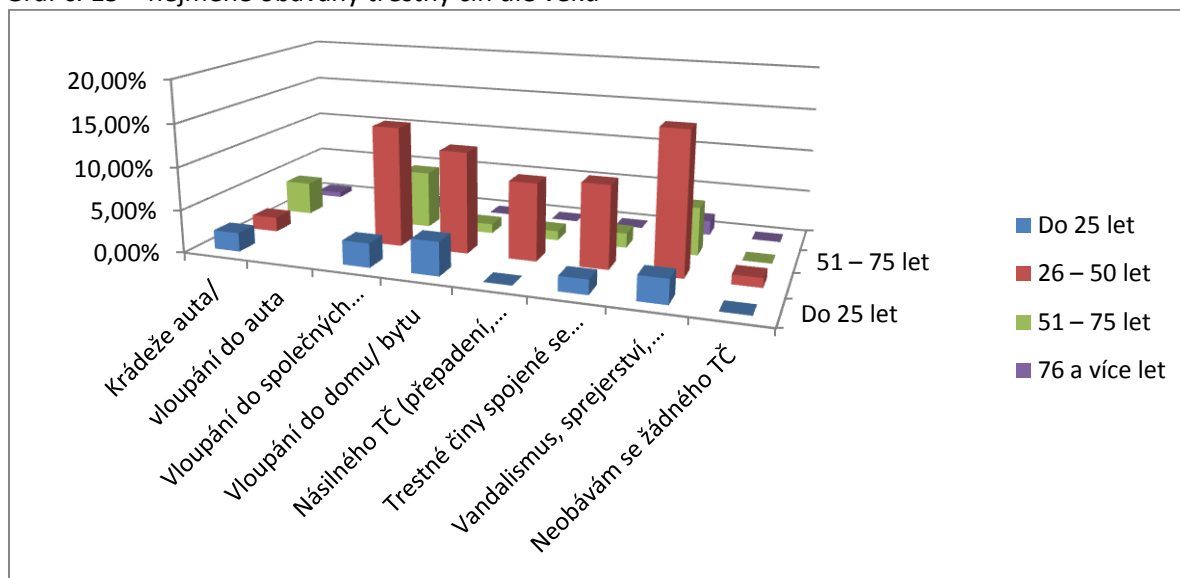
	Do 25 let	26 – 50 let	51 – 75 let	76 a více let	Celkem
Krádeže auta/vloupání do auta	4	3	7	1	15
Vloupání do společných prostor	5	25	12	1	43
Vloupání do domu/bytu	7	21	2	0	30
Násilného TČ	0	16	2	0	18

(přepadení, obtěžování, ublížení na zdraví)					
Trestné činy spojené se závislostním chováním (nadužívání alkoholu, drog, hazard)	3	17	3	0	23
Vandalismus, sprejství, ničení majetku, drobná pouliční kriminalita)	5	29	10	3	47
Neobávám se žádného TČ	0	2	0	0	2
celkem	24	113	36	5	178

Tabulka č. 27 – nejméně obávaný trestný čin dle věku (v procentech)

%	Do 25 let	26 – 50 let	51 – 75 let	76 a více let	Celkem
Krádeže auta/vloupání do auta	2,2 %	1,7 %	3,9 %	0,6 %	8,4 %
Vloupání do společných prostor	2,8 %	14 %	6,7 %	0,6 %	24,2 %
Vloupání do domu/bytu	3,9 %	11,8 %	1,1 %	0	16,8 %
Násilného TČ (přepadení, obtěžování, ublížení na zdraví)	0	9 %	1,1 %	0	10,1 %
Trestné činy spojené se závislostním chováním (nadužívání alkoholu, drog, hazard)	1,7 %	9,6 %	1,7 %	0	13 %
Vandalismus, sprejství, ničení majetku, drobná pouliční kriminalita)	2,8 %	16,3 %	5,6 %	1,7 %	26,4 %
Neobávám se žádného TČ	0	1,1 %	0	0	1,1 %
celkem	13,5 %	63,5 %	20,1 %	2,9 %	100 %

Graf č. 15 – nejméně obávaný trestný čin dle věku



Tabulka č. 28 – nejméně obávaný trestný čin dle pohlaví (absolutní čísla)

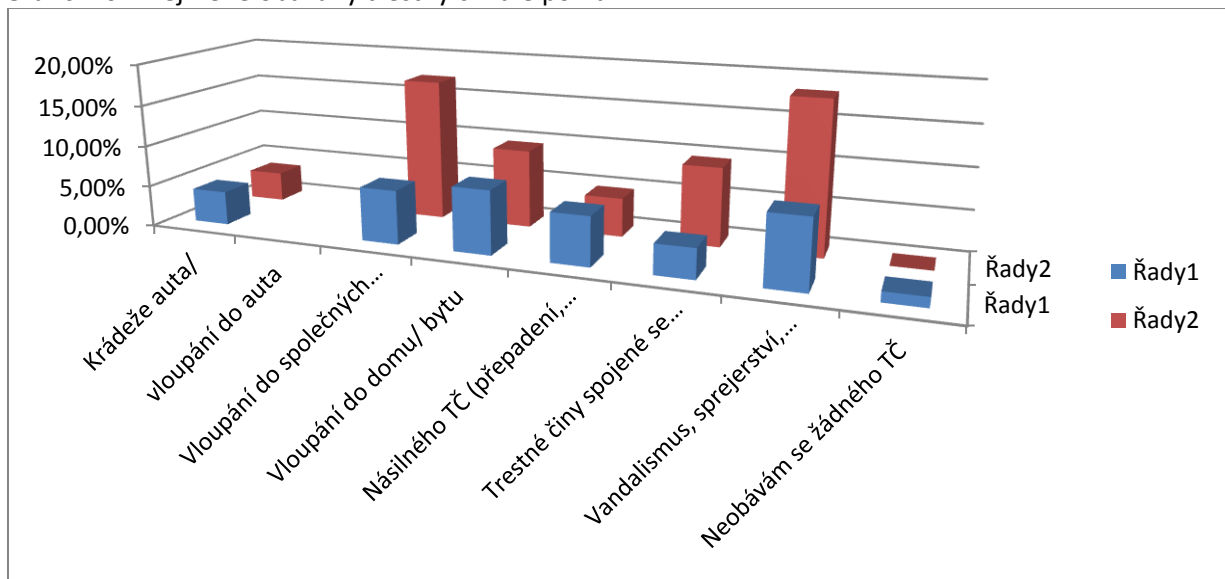
	muž	žena	Celkem
Krádeže auta/vloupání do auta	7	6	13
Vloupání do společných prostor	11	29	40
Vloupání do domu/bytu	13	16	29
Násilného TČ (přepadení, obtěžování, ublížení na zdraví)	10	8	18
Trestné činy spojené se závislostním chováním (nadužívání alkoholu, drog, hazard)	6	16	22
Vandalismus, sprejerství, ničení majetku, drobná pouliční kriminalita)	14	31	45
Neobávám se žádného TČ	2	0	2
celkem	63	106	169

Tabulka č. 29 – nejméně obávaný trestný čin dle pohlaví (v procentech)

%	muž	žena	Celkem
Krádeže auta/vloupání do auta	4,1 %	3,6 %	7,7 %
Vloupání do	6,5 %	17,2 %	23,7 %

společných prostor			
Vloupání do domu/ bytu	7,7 %	9,5 %	17,2 %
Násilného TČ (přepadení, obtěžování, ublížení na zdraví)	5,9 %	4,7 %	10,6 %
Trestné činy spojené se závislostním chováním (nadužívání alkoholu, drog, hazard)	3,6 %	9,5 %	13 %
Vandalismus, sprejerství, ničení majetku, drobná pouliční kriminalita)	8,3 %	18,3 %	26,6 %
Neobávám se žádného TČ	1,2 %	0	1,2 %
celkem	37,3 %	62,7 %	100 %

Graf č. 16 – nejméně obávaný trestný čin dle pohlaví



2.5 Kdy se v PB cítíte nejméně bezpečně?

N= 149, Možnost více odpovědí

Na otázku „Kdy se v Příbrami cítíte nejméně bezpečně?“ označilo nejvíce respondentů časový úsek „o víkendu 0:00 – 6:59“, a to ve 25,7 % případů (pozn. prodloužená provozní doba, alkohol, noční život... potvrzují odpovědi proč – viz níže). Nejméně se respondenti v Příbrami obávají o víkendu v časovém rozmezí mezi 7:00 a 16:59 (viz tabulka č. 31, graf č. 17).

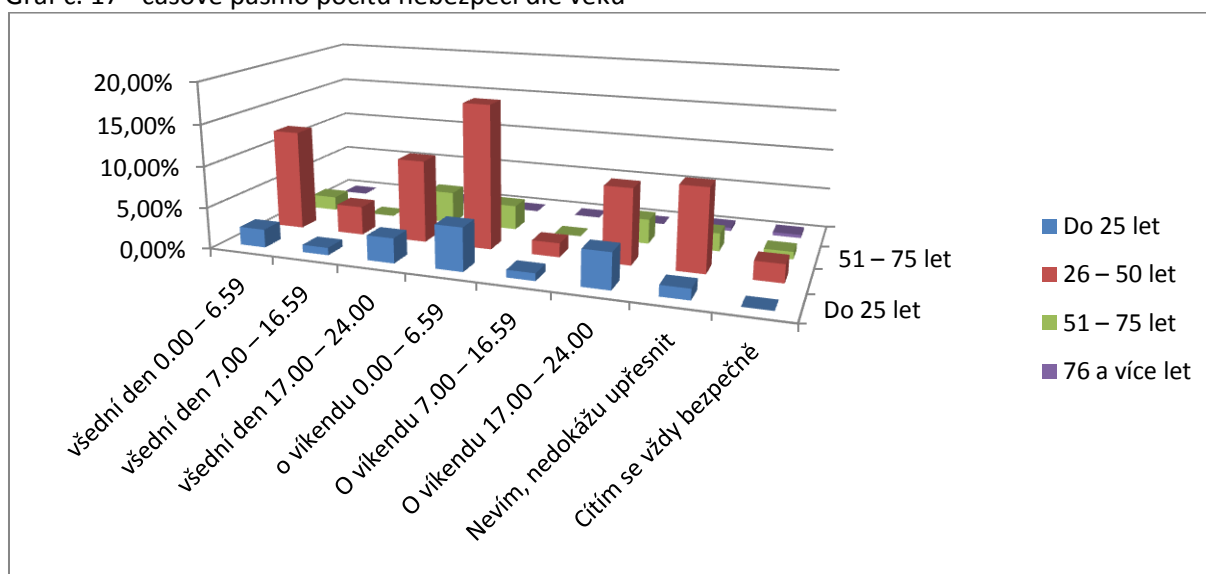
Tabulka č. 30 – časové pásmo pocitu nebezpečí dle věku (absolutní čísla)

	Do 25 let	26 – 50 let	51 – 75 let	76 a více let	Celkem
všední den 0.00 – 6.59	5	28	4	0	37
všední den 7.00 – 16.59	2	8	0	0	10
všední den 17.00 – 24.00	7	23	9	1	40
o víkendu 0.00 – 6.59	12	40	7	0	59
O víkendu 7.00 – 16.59	2	4	0	0	6
O víkendu 17.00 – 24.00	10	21	7	0	38
Nevím, nedokážu upřesnit	3	23	5	1	32
Cítím se vždy bezpečně	0	5	2	1	8
celkem	41	152	34	3	230

Tabulka č. 31 – časové pásmo pocitu nebezpečí dle věku (v procentech)

%	Do 25 let	26 – 50 let	51 – 75 let	76 a více let	Celkem
všední den 0.00 – 6.59	2,2 %	12,2 %	1,7 %	0	16,1 %
všední den 7.00 – 16.59	0,9 %	3,5 %	0	0	4,3 %
všední den 17.00 – 24.00	3 %	10 %	3,9 %	0,4 %	17,4 %
o víkendu 0.00 – 6.59	5,2 %	17,4 %	3 %	0	25,7 %
O víkendu 7.00 – 16.59	0,9 %	1,7 %	0	0	2,6 %
O víkendu 17.00 – 24.00	4,3 %	9,1 %	3 %	0	16,5 %
Nevím, nedokážu upřesnit	1,3 %	10 %	2,2 %	0,4 %	14 %
Cítím se vždy bezpečně	0	2,2 %	0,9 %	0,4 %	3,5 %
celkem	17,8 %	66,1 %	14,8 %	1,3 %	100 %

Graf č. 17 - časové pásmo pocitu nebezpečí dle věku



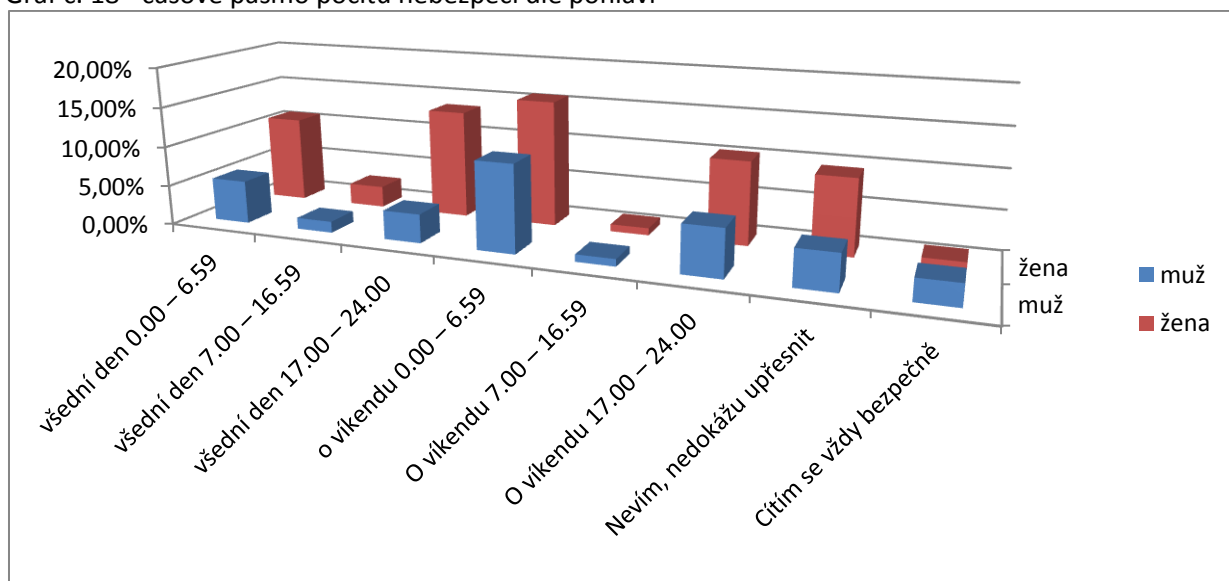
Tabulka č. 32 - časové pásmo pocitu nebezpečí dle pohlaví (absolutní čísla)

	muž	žena	Celkem
všední den 0.00 – 6.59	12	24	36
všední den 7.00 – 16.59	3	6	9
všední den 17.00 – 24.00	8	30	38
o víkendu 0.00 – 6.59	24	35	59
O víkendu 7.00 – 16.59	2	2	4
O víkendu 17.00 – 24.00	13	23	36
Nevím, nedokážu upřesnit	10	21	31
Cítím se vždy bezpečně	6	2	8
celkem	78	143	221

Tabulka č. 33 - časové pásmo pocitu nebezpečí dle pohlaví (v procentech)

%	muž	žena	Celkem
všední den 0.00 – 6.59	5,4 %	10,9 %	16,3 %
všední den 7.00 – 16.59	1,4 %	2,7 %	4,1 %
všední den 17.00 – 24.00	3,6 %	13,6 %	17,2 %
o víkendu 0.00 – 6.59	10,9 %	15,8 %	26,7 %
O víkendu 7.00 – 16.59	0,9 %	0,9 %	1,8 %
O víkendu 17.00 – 24.00	5,9 %	10,4 %	16,3 %
Nevím, nedokážu upřesnit	4,5 %	9,5 %	14 %
Cítím se vždy bezpečně	2,7 %	0,9 %	3,6 %
celkem	35,3 %	64,7 %	100 %

Graf č. 18 - časové pásmo pocitu nebezpečí dle pohlaví



Pokud se v nějakou dobu necítíte bezpečně, proč tomu tak je?

N= 135

Možnost více odpovědí

Jako důvod, proč se respondenti necítí v Příbrami bezpečně, uvádějí nejčastěji častý výskyt problémových osob (ve 45,1 %), dále pak díky nebezpečnému místu kolem v okolí bydliště (v 19,6 %) či špatnému pouličnímu osvětlení (v 18,8 %). Viz tabulka č. 35, graf č. 19.

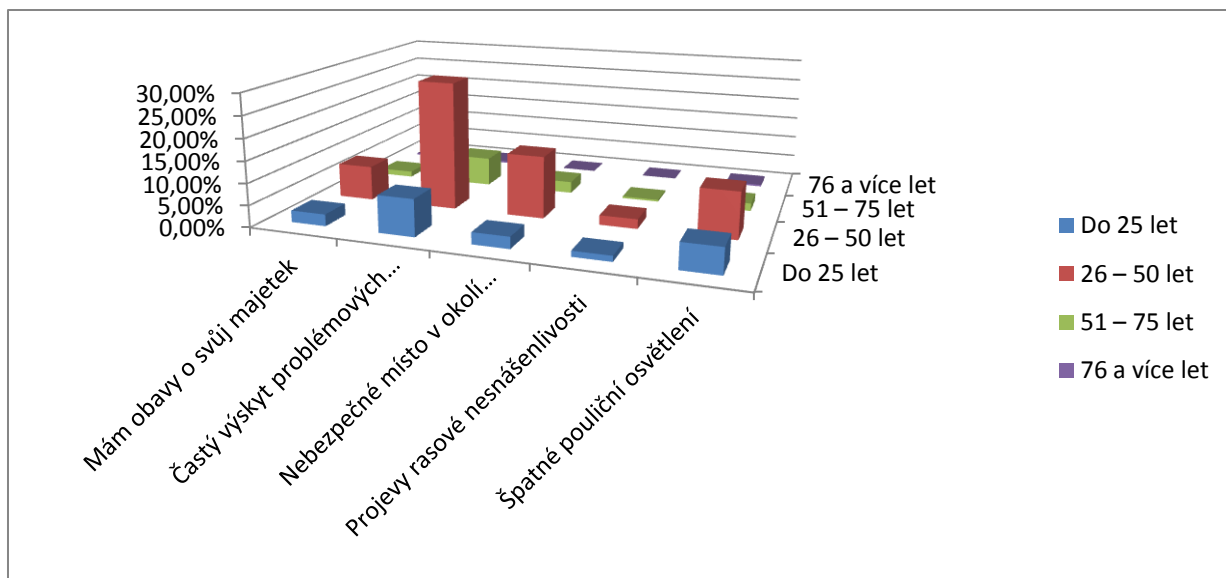
Tabulka č. 34 - důvod pocitu nebezpečí dle věku (absolutní čísla)

	Do 25 let	26 – 50 let	51 – 75 let	76 a více let	Celkem
Mám obavy o svůj majetek	6	18	3	1	28
Častý výskyt problémových osob	19	66	15	1	101
Nebezpečné místo v okolí mého bydliště	6	32	6	0	44
Projevy rasové nesnášenlivosti	3	5	1	0	9
Špatné pouliční osvětlení	13	24	4	1	42
celkem	47	145	29	3	224

Tabulka č. 35 - důvod pocitu nebezpečí dle věku (v procentech)

%	Do 25 let	26 – 50 let	51 – 75 let	76 a více let	Celkem
Mám obavy o svůj majetek	2,7 %	8,0 %	1,3 %	0,4 %	12,5 %
Častý výskyt problémových osob	8,5 %	29,5 %	6,7 %	0,4 %	45,1 %
Nebezpečné místo v okolí mého bydliště	2,7 %	14,3 %	2,7 %	0	19,6 %
Projevy rasové nesnášenlivosti	1,3 %	2,2 %	0,4 %	0	4,0 %
Špatné pouliční osvětlení	5,8 %	10,7 %	1,8 %	0,4 %	18,8 %
celkem	21,0 %	64,7 %	13,0 %	1,3 %	100 %

Graf č. 19 - důvod pocitu nebezpečí dle věku



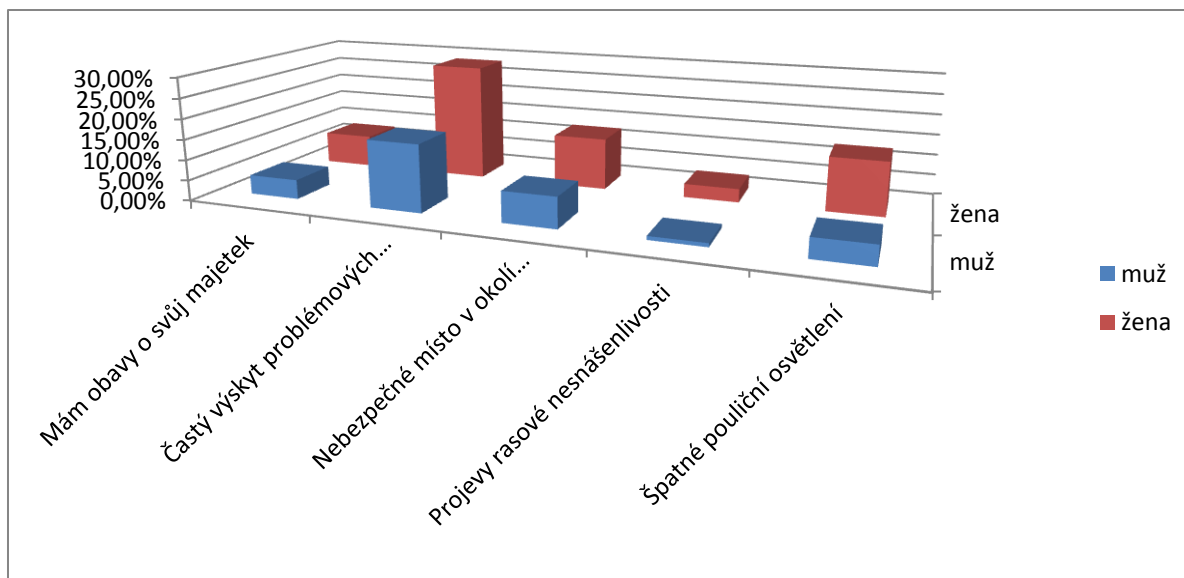
Tabulka č. 36 - důvod pocitu nebezpečí dle pohlaví (absolutní čísla)

	muž	žena	Celkem
Mám obavy o svůj majetek	10	17	27
Častý výskyt problémových osob	35	61	96
Nebezpečné místo v okolí mého bydliště	16	27	43
Projevy rasové nesnášenlivosti	2	7	9
Špatné pouliční osvětlení	10	28	38
celkem	73	140	213

Tabulka č. 37 - důvod pocitu nebezpečí dle pohlaví (v procentech)

%	muž	žena	Celkem
Mám obavy o svůj majetek	4,7 %	8,0 %	12,7 %
Častý výskyt problémových osob	16,4 %	28,6 %	45,1 %
Nebezpečné místo v okolí mého bydliště	7,5 %	12,7 %	20,2 %
Projevy rasové nesnášenlivosti	0,9 %	3,3 %	4,2 %
Špatné pouliční osvětlení	4,7 %	13,1 %	17,8 %
celkem	34,2 %	65,7 %	100 %

Graf č. 20 - důvod pocitu nebezpečí dle pohlaví



2.6 Uved'te prosím konkrétní místo nebo část města, které a z jakého důvodu považujete za nebezpečné?

N=120

Z celkem 120 odpovědí respondentů bylo vyhodnoceno dle četnosti 5 míst, a to v následujícím pořadí:

1. Obora – nádraží – kolem potoka až k Rynečku
2. Nový Rybník – Junior klub
3. Náměstí 17. Listopadu a okolí (podchody, ulice)
4. Oblast Křížáku
5. Březové Hory – Ulice Pod Haldou a Kladenská ulice – okolí Družby

Důvody, které respondenti v odpovědích uváděli, lze zobecnit na dva základní:

- Dané místo je špatně přehledné – je **nedostatečně osvětlené**, nebo vůbec; v daném místě se vyskytuje tzv. „temné zákoutí“, místo je **opuštěné** (pojmenovávají jako tzv. „anonymní prostory“, „prostory nikoho“); není pravidelně či dlouhodobě udržované – **chybějící chodníky** (nebo jsou rozbité), **neupravená zeleň** tvořící tzv. „vysoké křoví“ .
- V místě se často vyskytují osoby, nebo skupinky osob, které v obyvatelích vzbuzují obavy, pojmenovávají především tzv. **osoby nepřizpůsobivé** (jmenují konkrétně: lidé bez domova, osoby pod vlivem alkoholu či drog, osoby „kriminálně závadové“, osoby z řad menšiny (především romské); dále skupinky mladých, tzv. „zevlujících“ po městě.

2.7 Jaký je Váš návrh na možnosti zlepšení práce PČR a MP?

N=146

Možnost více odpovědí

Oslovení respondenti považují za zlepšení práce policie především častější pravidelnou pochůzkovou činnost a kontrolu (ve 47,1 % odpovědí), dále pak vidí jako přínosné navýšení policistů a strážníků v ulicích (ve 34,8 %). S prací policie je bez výhrad spokojeno 4,4 % respondentů (viz tabulka č. 39, graf č. 21).

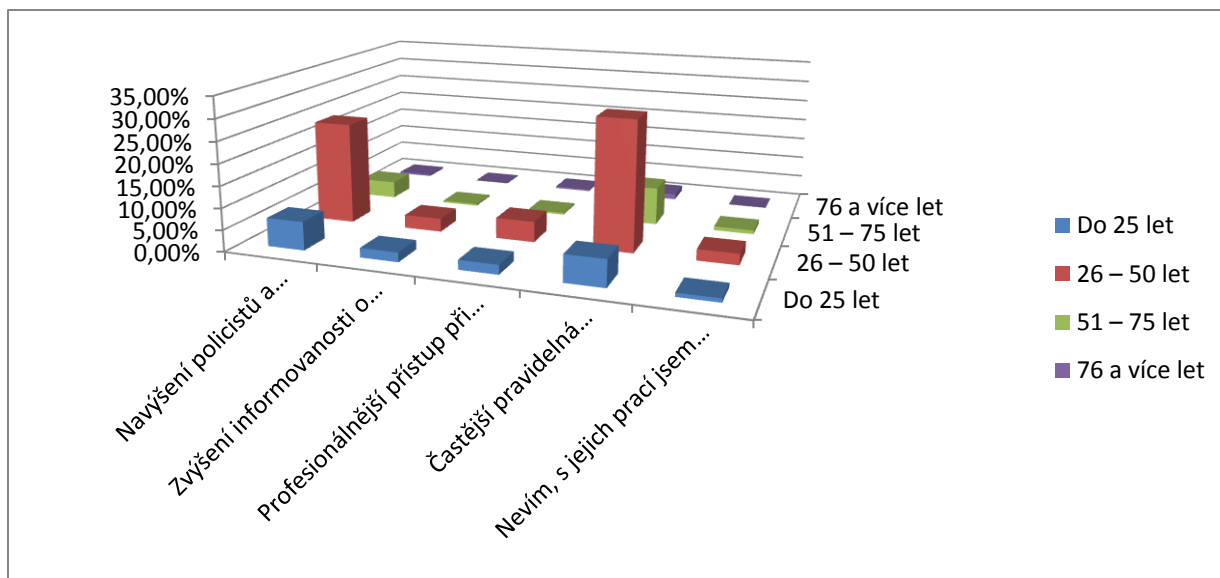
Tabulka č. 38 – návrhy na zlepšení práce policie dle věku (absolutní čísla)

	Do 25 let	26 – 50 let	51 – 75 let	76 a více let	Celkem
Navýšení policistů a strážníků v ulicích	15	54	9	1	79
Zvýšení informovanosti o práci policie, bezpečnostních potížích ve městě	5	7	1	0	13
Profesionálnější přístup při jednání s občanem	5	11	1	1	18
Častější pravidelná pochůzková činnost, kontrola	14	70	20	3	107
Nevím, s jejich prací jsem spokojený	2	6	2	0	10
celkem	41	148	33	5	227

Tabulka č. 39 - návrhy na zlepšení práce policie dle věku (v procentech)

%	Do 25 let	26 – 50 let	51 – 75 let	76 a více let	Celkem
Navýšení policistů a strážníků v ulicích	6,6 %	23,8 %	4,0 %	0,4 %	34,8 %
Zvýšení informovanosti o práci policie, bezpečnostních potížích ve městě	2,2 %	3,1 %	0,4 %	0	5,7 %
Profesionálnější přístup při jednání s občanem	2,2 %	4,8 %	0,4 %	0,4 %	7,9 %
Častější pravidelná pochůzková činnost, kontrola	6,2 %	30,1 %	8,8 %	1,3 %	47,1 %
Nevím, s jejich prací jsem spokojený	0,9 %	2,6 %	0,9 %	0	4,4 %
celkem	18,1 %	65,2 %	14,5 %	2,2 %	100 %

Graf č. 21 - návrhy na zlepšení práce policie dle věku



Tabulka č. 40 - návrhy na zlepšení práce policie dle pohlaví (absolutní čísla)

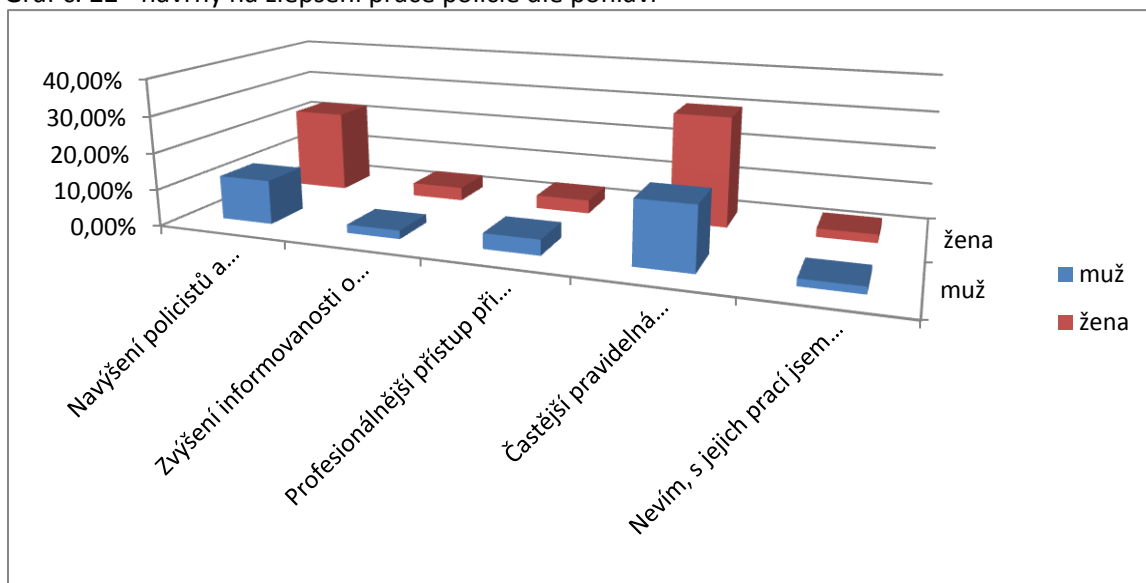
	muž	žena	Celkem
Navýšení policistů a strážníků v ulicích	26	49	75
Zvýšení informovanosti o práci policie, bezpečnostních potížích ve městě	5	8	13
Profesionálnější přístup při jednání s občanem	9	8	17
Častější pravidelná pochůzková činnost, kontrola	37	65	102
Nevím, s jejich prací jsem spokojený	4	5	9
celkem	81	135	216

Tabulka č. 41 - návrhy na zlepšení práce policie dle pohlaví (v procentech)

%	muž	žena	Celkem
Navýšení policistů a strážníků v ulicích	12,0 %	22,7 %	34,7 %
Zvýšení informovanosti o práci policie, bezpečnostních potížích ve městě	2,3 %	3,7 %	6,0 %
Profesionálnější přístup při jednání	4,2 %	3,7 %	7,9 %

s občanem			
Častější pravidelná pochůzková činnost, kontrola	17,1 %	30,1 %	47,2 %
Nevím, s jejich prací jsem spokojený	1,9 %	2,3 %	4,2 %
celkem	37,5 %	62,5 %	100 %

Graf č. 22 - návrhy na zlepšení práce policie dle pohlaví



3. Část B – programy prevence kriminality

3.1 V oblasti prevence kriminality byste nejvíce uvítal/a

N= 148, max. 2 možnosti

Oblasti prevence kriminality, které by respondenti uvítali, označili především zvýšenou kontrolu rizikových míst (ve 38,7 %), zvýšení počtu policistů v ulicích (28,3 %) a vyšší počet bezpečnostních kamer (17,8 %). Jedná se o opatření situační prevence. Následuje oblast komplexní práce s problémovou mládeží jako opatření sociální prevence (8,9 %). Viz tabulka č. 43, graf č. 23.

Tabulka č. 42 – oblast prevence kriminality dle věku (absolutní čísla)

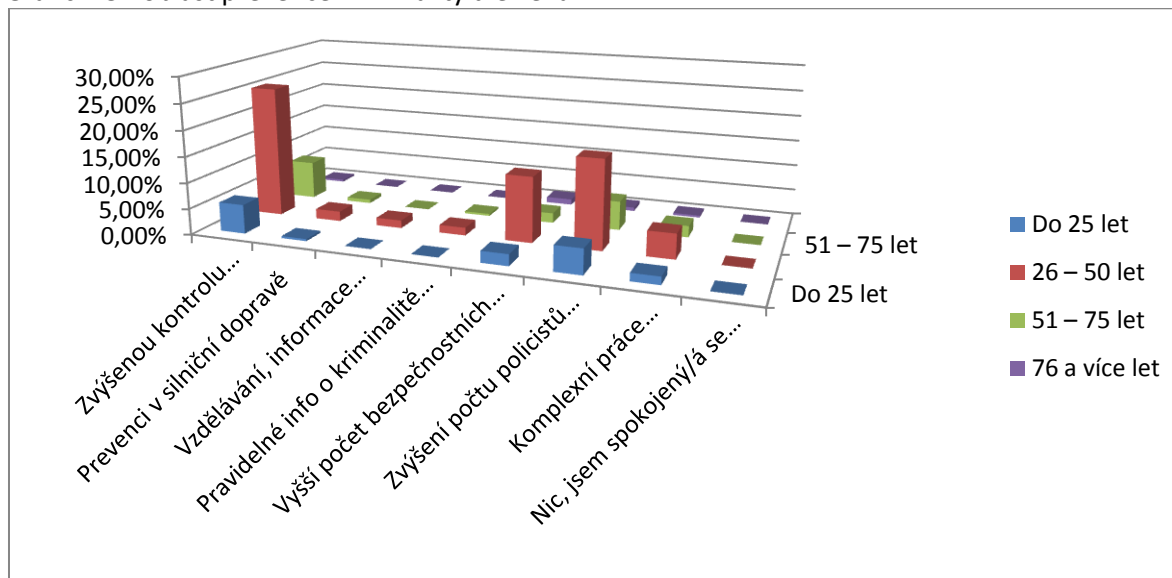
	Do 25 let	26 – 50 let	51 – 75 let	76 a více let	Celkem
Zvýšenou kontrolu rizikových míst	15	68	20	1	104
Prevenici v silniční dopravě	1	5	2	0	8
Vzdělávání, informace (besedy, kurzy)	0	4	0	0	4
Pravidelné info o kriminalitě ve městě	0	4	1	0	5
Vyšší počet bezpečnostních kamer	6	34	5	3	48
Zvýšení počtu policistů v ulicích	13	46	15	2	76
Komplexní práce s problémovou mládeží (škola, NNO, úřad, policie)	4	13	6	1	24
Nic, jsem spokojený/á se současným stavem	0	0	0	0	0
celkem	39	174	49	7	269

Tabulka č. 43 - oblast prevence kriminality dle věku (v procentech)

%	Do 25 let	26 – 50 let	51 – 75 let	76 a více let	Celkem
Zvýšenou kontrolu rizikových míst	5,6 %	25,3 %	7,4 %	0,4 %	38,7 %
Prevenici v silniční dopravě	0,4 %	1,9 %	0,7 %	0	3,0 %
Vzdělávání, informace (besedy, kurzy)	0	1,5 %	0	0	1,5 %
Pravidelné info o kriminalitě ve městě	0	1,5 %	0,4 %	0	1,9 %
Vyšší počet bezpečnostních kamer	2,2 %	12,6 %	1,9 %	1,1 %	17,8 %
Zvýšení počtu policistů v ulicích	4,8 %	17,1 %	5,6 %	0,7 %	28,3 %
Komplexní práce s problémovou mládeží (škola, NNO,	1,5 %	4,8 %	2,2 %	0,4 %	8,9 %

úřad, policie)					
Nic, jsem spokojený/á se současným stavem	0	0	0	0	0
celkem	14,5 %	64,7 %	18,2 %	2,6 %	100 %

Graf č. 23 - oblast prevence kriminality dle věku



Tabulka č. 44 - oblast prevence kriminality dle pohlaví (absolutní čísla)

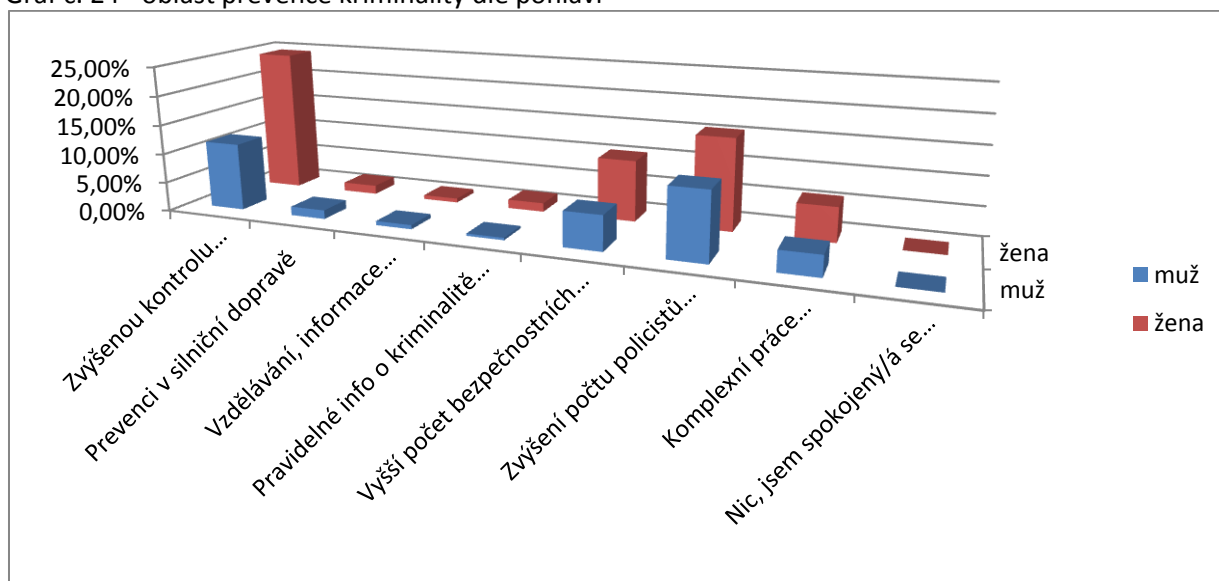
	muž	žena	Celkem
Zvýšenou kontrolu rizikových míst	31	66	97
Prevenci v silniční dopravě	4	4	8
Vzdělávání, informace (besedy, kurzy)	2	2	4
Pravidelné info o kriminalitě ve městě	1	4	5
Vyšší počet bezpečnostních kamer	16	28	44
Zvýšení počtu policistů v ulicích	31	42	73
Komplexní práce s problémovou mládeží (škola, NNO, úřad, policie)	9	15	24
Nic, jsem spokojený/á se současným stavem	0	0	0
celkem	94	161	255

Tabulka č. 45 - oblast prevence kriminality dle pohlaví (v procentech)

%	muž	žena	Celkem
Zvýšenou kontrolu	11,5 %	24,5 %	36,1 %

rizikových míst			
Prevenici v silniční dopravě	1,5 %	1,5 %	3 %
Vzdělávání, informace (besedy, kurzy)	0,7 %	0,7 %	1,5 %
Pravidelné info o kriminalitě ve městě	0,4 %	1,5 %	1,9 %
Vyšší počet bezpečnostních kamer	5,9 %	10,4 %	16,4 %
Zvýšení počtu policistů v ulicích	11,5 %	15,6 %	27,1 %
Komplexní práce s problémovou mládeží (škola, NNO, úřad, policie)	3,5 %	5,9 %	9,4 %
Nic, jsem spokojený/á se současným stavem	0	0	0
celkem	36,9 %	63,1 %	100 %

Graf č. 24 - oblast prevence kriminality dle pohlaví



3.2 Jaké preventivní aktivity byste nejvíce uvítal/a

N=139, max. 2 možnosti

Jako preventivní aktivity by respondenti nejvíce uvítali komplexní práci s problémovou mládeží ve spolupráci se všemi subjekty zabývající se sociální prevencí (43,2 %), dále pak kurzy sebeobranu (23,9 %) a preventivní akce a přednášky do škol (13,2 %). Viz tabulka č. 47, graf č. 25.

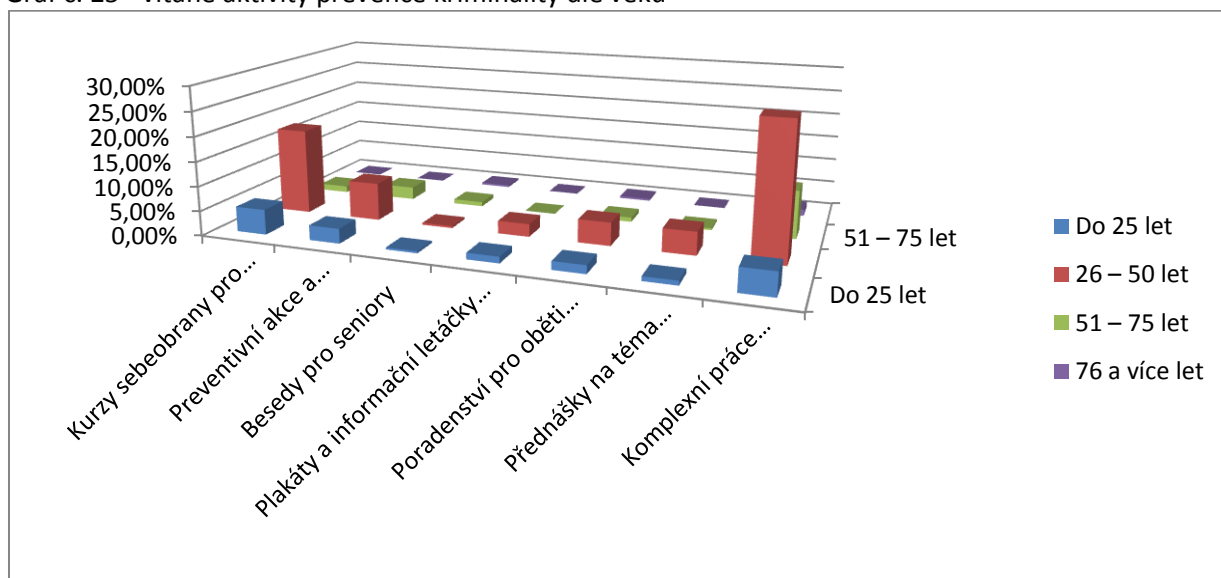
Tabulka č. 46 - vítané aktivity prevence kriminality dle věku (absolutní čísla)

	Do 25 let	26 – 50 let	51 – 75 let	76 a více let	Celkem
Kurzy sebeobranu pro ženy/seniory	12	41	3	0	56
Preventivní akce a přednášky pro školy	7	18	6	0	31
Besedy pro seniory	1	1	2	1	5
Plakáty a informační letáčky prevence kriminality	3	6	0	0	9
Poradenství pro oběti trestných činů	4	11	2	1	18
Přednášky na téma kriminality a její prevence	2	11	1	0	14
Komplexní práce s problémovou mládeží (škola, NNO, úřady, policie)	11	64	23	3	101
celkem	40	152	37	5	234

Tabulka č. 47 - vítané aktivity prevence kriminality dle věku (v procentech)

%	Do 25 let	26 – 50 let	51 – 75 let	76 a více let	Celkem
Kurzy sebeobranu pro ženy/seniory	5,1 %	17,5 %	1,3 %	0	23,9 %
Preventivní akce a přednášky pro školy	3,0 %	7,7 %	2,6 %	0	13,2 %
Besedy pro seniory	0,4 %	0,4 %	0,9 %	0,4 %	2,1 %
Plakáty a informační letáčky prevence kriminality	1,3 %	2,6 %	0	0	3,8 %
Poradenství pro oběti trestných činů	1,7 %	4,7 %	0,9 %	0,4 %	7,7 %
Přednášky na téma kriminality a její prevence	0,9 %	4,7 %	0,4 %	0	6,0 %
Komplexní práce s problémovou mládeží (škola, NNO, úřady, policie)	4,7 %	27,4 %	9,8 %	1,3 %	43,2 %
celkem	17,1 %	65,0 %	15,8 %	2,1 %	100 %

Graf č. 25 - vítané aktivity prevence kriminality dle věku



Tabulka č. 48 - vítané aktivity prevence kriminality dle pohlaví (absolutní čísla)

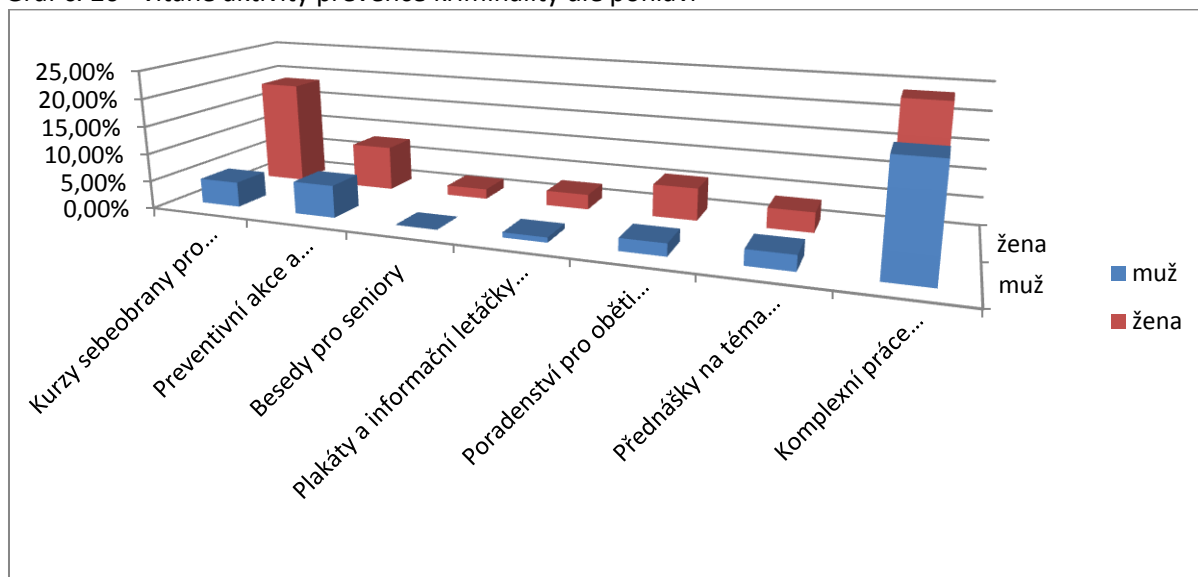
	muž	žena	Celkem
Kurzy sebeobrany pro ženy/seniory	10	42	52
Preventivní akce a přednášky pro školy	13	18	31
Besedy pro seniory	0	4	4
Plakáty a informační letáčky prevence kriminality	2	6	8
Poradenství pro oběti trestných činů	5	13	18
Přednášky na téma kriminality a její prevence	6	8	14
Komplexní práce s problémovou mládeží (škola, NNO, úřady, policie)	43	53	96
celkem	79	144	223

Tabulka č. 49 - vítané aktivity prevence kriminality dle pohlaví (v procentech)

%	muž	žena	Celkem
Kurzy sebeobrany pro ženy/seniory	4,5 %	18,8 %	23,3 %
Preventivní akce a přednášky pro školy	5,8 %	8,1 %	13,9 %

Besedy pro seniory	0	1,8 %	1,8 %
Plakáty a informační letáčky prevence kriminality	0,9 %	2,7 %	3,6 %
Poradenství pro oběti trestných činů	2,2 %	5,8 %	8,1 %
Přednášky na téma kriminality a její prevence	2,7 %	3,6 %	6,3 %
Komplexní práce s problémovou mládeží (škola, NNO, úřady, policie)	19,3 %	23,8 %	43,0 %
celkem	35,4 %	64,6 %	100 %

Graf č. 26 - vítané aktivity prevence kriminality dle pohlaví



3.3 Využíváte informace poskytované na webu

www.bezpecnapribram.cz?

N=146, jedna možná odpověď

Více jak polovina z dotázaných respondentů web Bezpečná Příbram zná a informací z něj využívá (52,1 %). Tento Web nezná, nebo nevyužívá 46,6 % respondentů (viz tabulka č. 51, graf č. 27).

Tabulka č. 50 – využívání webu Bezpečná Příbram dle věku (absolutní čísla)

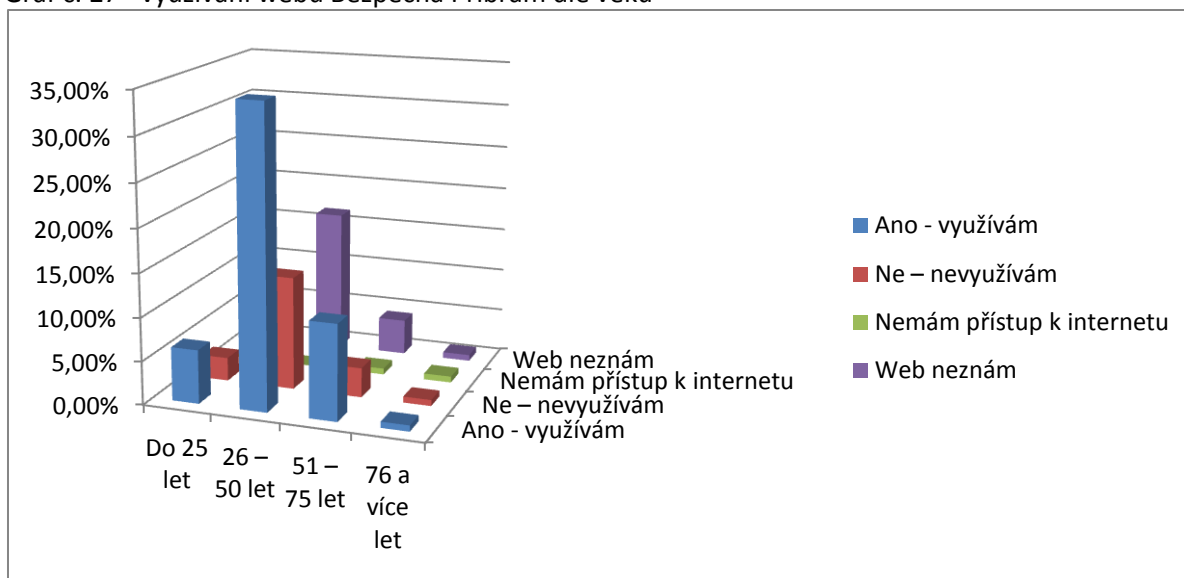
	Do 25 let	26 – 50 let	51 – 75 let	76 a více let	Celkem
Ano - využívám	9	50	16	1	76
Ne – nevyužívám	4	19	5	1	29
Nemám přístup k internetu	0	0	1	1	2

Web neznám	8	24	6	1	39
celkem	21	93	28	4	146

Tabulka č. 51 - využívání webu Bezpečná Příbram dle věku (v procentech)

%	Do 25 let	26 – 50 let	51 – 75 let	76 a více let	Celkem
Ano - využívám	6,2 %	34,2 %	11 %	0,7 %	52,1 %
Ne – nevyžívám	2,7 %	13,0 %	3,4 %	0,7 %	19,9 %
Nemám přístup k internetu	0	0	0,7 %	0,7 %	1,4 %
Web neznám	5,5 %	16,4 %	4,1 %	0,7 %	26,7 %
celkem	14,4 %	63,7 %	19,2 %	2,7 %	100 %

Graf č. 27 - využívání webu Bezpečná Příbram dle věku



Tabulka č. 52 - využívání webu Bezpečná Příbram dle pohlaví (absolutní čísla)

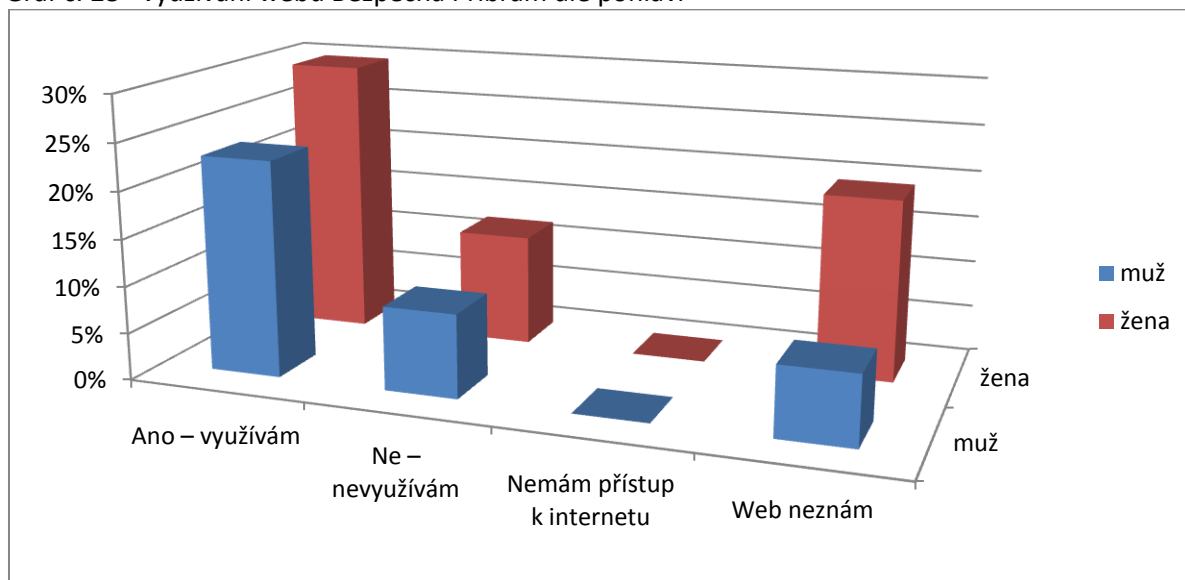
	muž	žena	Celkem
Ano – využívám	31	40	71
Ne – nevyžívám	12	16	28
Nemám přístup k internetu	0	0	0
Web neznám	10	26	36
celkem	53	82	135

Tabulka č. 53 - využívání webu Bezpečná Příbram dle pohlaví (v procentech)

%	muž	žena	Celkem
Ano – využívám	23 %	29,6 %	52,6 %
Ne – nevyžívám	8,9 %	11,9 %	20,7 %
Nemám přístup	0	0	0

k internetu			
Web neznám	7,4 %	19,3 %	26,7 %
celkem	39,3 %	60,7 %	100 %

Graf č. 28 - využívání webu Bezpečná Příbram dle pohlaví



3.4 Jaké programy prevence kriminality považujete za nejefektivnější?

N=146, max 3 možnosti

Jako nejefektivnější prevenci kriminality respondenti považují v první řadě zvýšení počtu policistů v ulicích (26,3 %), dále pak větší množství bezpečnostních kamer (16,5 %) či lepší osvětlení ulic (14 %) – opatření ze situační prevence (56,8 % dotazovaných). Opatření sociální prevence, zaměřené na děti a mládež, jak např. programy pro snižování nezaměstnanosti, aktivity dětských/mládežnických organizací či pomoc dětem s výchovnými problémy, jsou důležité pro zhruba třetinu respondentů (30,8 %). Viz tabulka č. 55, graf č. 29.

Tabulka č. 54 – nejefektivnější programy dle věku (absolutní čísla)

	Do 25 let	26 – 50 let	51 – 75 let	76 a více let	Celkem
Program pro snižování nezaměstnanosti	3	20	7	0	30
Zřizování sportovních pouličních pláček	1	9	3	1	14
Program pro léčení závislostí	5	12	4	0	21
Otevírání azylových domů pro občany v tísní	1	5	2	0	8
Větší množství bezpečnostních kamer	11	41	11	3	66
Přednášky na školách	1	16	3	2	22

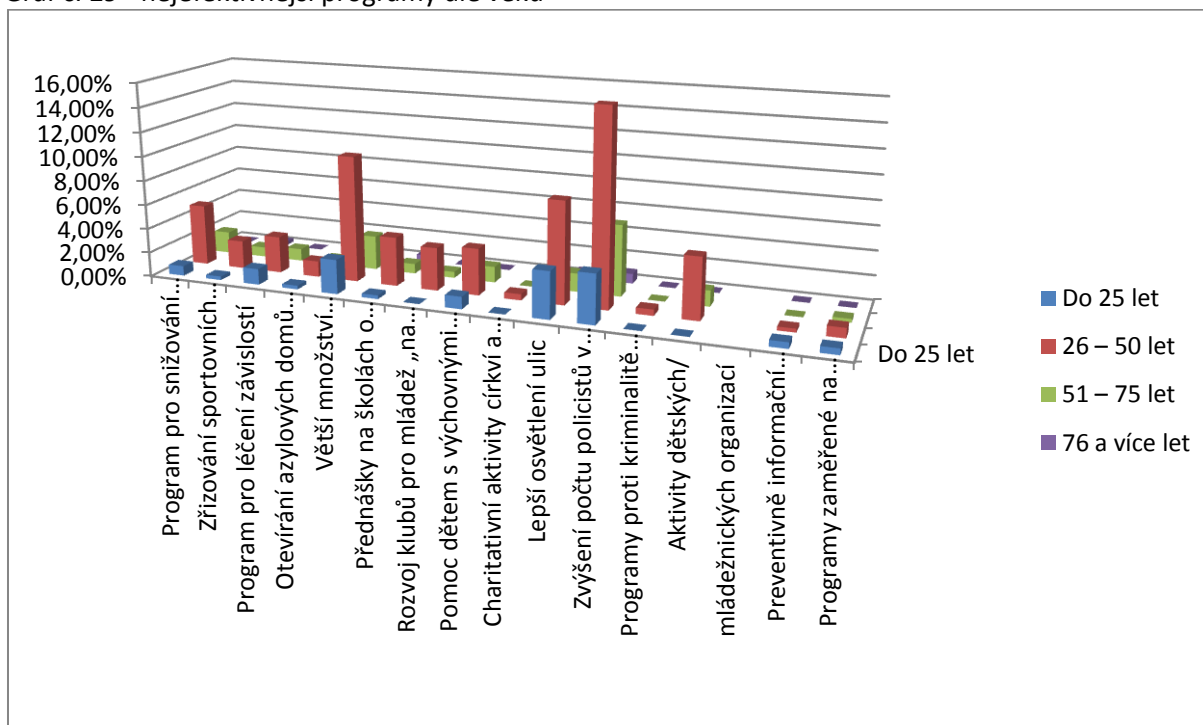
o nebezpečných jevech					
Rozvoj klubů pro mládež „na šikmé ploše“	0	14	2	0	16
Pomoc dětem s výchovnými problémy	4	15	5	0	24
Charitativní aktivity církví a NNO	0	2	0	0	2
Lepší osvětlení ulic	15	33	6	2	56
Zvýšení počtu policistů v ulicích	16	63	23	3	105
Programy proti kriminalitě na internetu	0	2	0	0	2
Aktivity dětských/mládežnických organizací	0	20	5	0	25
Preventivně informační činnost	2	1	0	0	3
Programy zaměřené na výchovu k partnerství a rodičovství	2	3	1	0	6
celkem	61	256	72	11	400

Tabulka č. 55 - nejeefektivnější programy dle věku (v procentech)

%	Do 25 let	26 – 50 let	51 – 75 let	76 a více let	Celkem
Program pro snižování nezaměstnanosti	0,8 %	5,0 %	1,8 %	0	7,5 %
Zřizování sportovních pouličních pláček	0,3 %	2,3 %	0,8 %	0,3 %	3,5 %
Program pro léčení závislostí	1,3 %	3,0 %	1,0 %	0	5,3 %
Otevírání azylových domů pro občany v tísní	0,3 %	1,3 %	0,5 %	0	2,0 %
Větší množství bezpečnostních kamer	2,8 %	10,3 %	2,8 %	0,8 %	16,5 %
Přednášky na školách o nebezpečných jevech	0,3 %	4,0 %	0,8 %	0,5 %	5,5 %
Rozvoj klubů pro mládež „na šikmé ploše“	0	3,5 %	0,5 %	0	4,0 %
Pomoc dětem s výchovnými problémy	1,0 %	3,8 %	1,3 %	0	6,0 %
Charitativní aktivity	0	0,5 %	0	0	0,5 %

církví a NNO					
Lepší osvětlení ulic	3,8 %	8,3 %	1,5 %	0,5 %	14 %
Zvýšení počtu policistů v ulicích	4,0 %	15,8 %	5,8 %	0,8 %	26,3 %
Programy proti kriminalitě na internetu	0	0,5 %	0	0	0,5 %
Aktivity dětských/mládežnických organizací	0	5,0 %	1,3 %	0	6,3 %
Preventivně informační činnost	0,5 %	0,3 %	0	0	0,8 %
Programy zaměřené na výchovu k partnerství a rodičovství	0,5 %	0,8 %	0,3 %	0	1,5 %
celkem	15,3 %	64,0 %	18,0 %	2,8 %	100 %

Graf č. 29 - nejefektivnější programy dle věku



Tabulka č. 56 - nejefektivnější programy dle pohlaví (absolutní čísla)

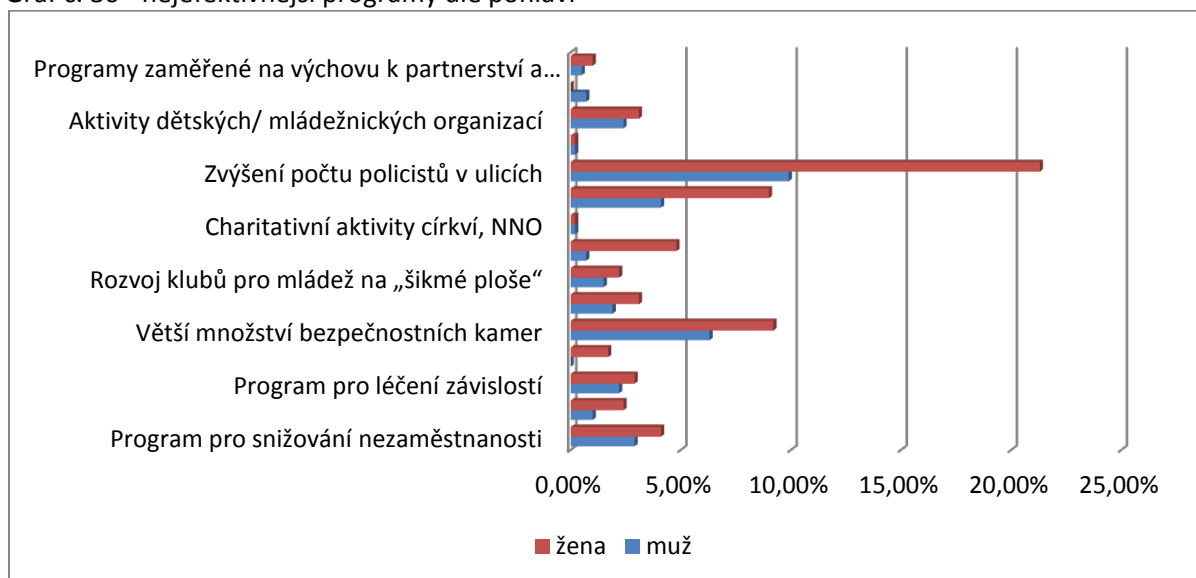
	muž	žena	Celkem
Program pro snižování nezaměstnanosti	12	17	29
Zřizování sportovních pouličních pláček	4	10	14
Program pro léčení závislostí	9	12	21
Otevírání azylových domů pro	0	7	7

občany v tísni			
Větší množství bezpečnostních kamer	26	38	64
Přednášky na školách o nebezpečných jevech	8	13	21
Rozvoj klubů pro mládež na „šikmé ploše“	6	9	15
Pomoc dětem s výchovnými problémy	3	20	23
Charitativní aktivity církví, NNO	1	1	2
Lepší osvětlení ulic	17	37	54
Zvýšení počtu policistů v ulicích	41	88	129
Programy proti kriminalitě na internetu	1	1	2
Aktivity dětských/ mládežnických organizací	10	13	23
Preventivně informační činnost	3	0	3
Programy zaměřené na výchovu k partnerství a rodičovství	2	4	6
celkem	143	270	413

Tabulka č. 57 - nejefektivnější programy dle pohlaví (v procentech)

%	muž	žena	Celkem
Program pro snižování nezaměstnanosti	2,9 %	4,1 %	7,0 %
Zřizování sportovních pouličních plácků	1,0 %	2,4 %	3,4 %
Program pro léčení závislostí	2,2 %	2,9 %	5,1 %
Otevírání azylových domů pro občany v tísni	0	1,7 %	1,7 %
Větší množství bezpečnostních kamer	6,3 %	9,2 %	15,5 %
Přednášky na školách o nebezpečných jevech	1,9 %	3,1 %	5,1 %
Rozvoj klubů pro mládež na „šikmé ploše“	1,5 %	2,2 %	3,6 %
Pomoc dětem s výchovnými problémy	0,7 %	4,8 %	0,5 %
Charitativní aktivity církví, NNO	0,2 %	0,2 %	0,5 %
Lepší osvětlení ulic	4,1 %	9,0 %	13,1 %
Zvýšení počtu policistů v ulicích	9,9 %	21,3 %	31,2 %
Programy proti kriminalitě na internetu	0,2 %	0,2 %	0,5 %
Aktivity dětských/ mládežnických organizací	2,4 %	3,1 %	5,6 %
Preventivně informační činnost	0,7 %	0	0,7 %
Programy zaměřené na výchovu k partnerství a rodičovství	0,5 %	1,0 %	1,5 %
celkem	34,6 %	65,4 %	100 %

Graf č. 30 - nejefektivnější programy dle pohlaví



3.5 Považujete za bezpečnější ty lokality, které jsou sledovány pomocí MKDS?

N= 148, pouze jedna odpověď

62,8 % z oslovených respondentů považuje lokality, které jsou sledované MKDS, za bezpečnější (viz tabulka č. 59, graf č. 31).

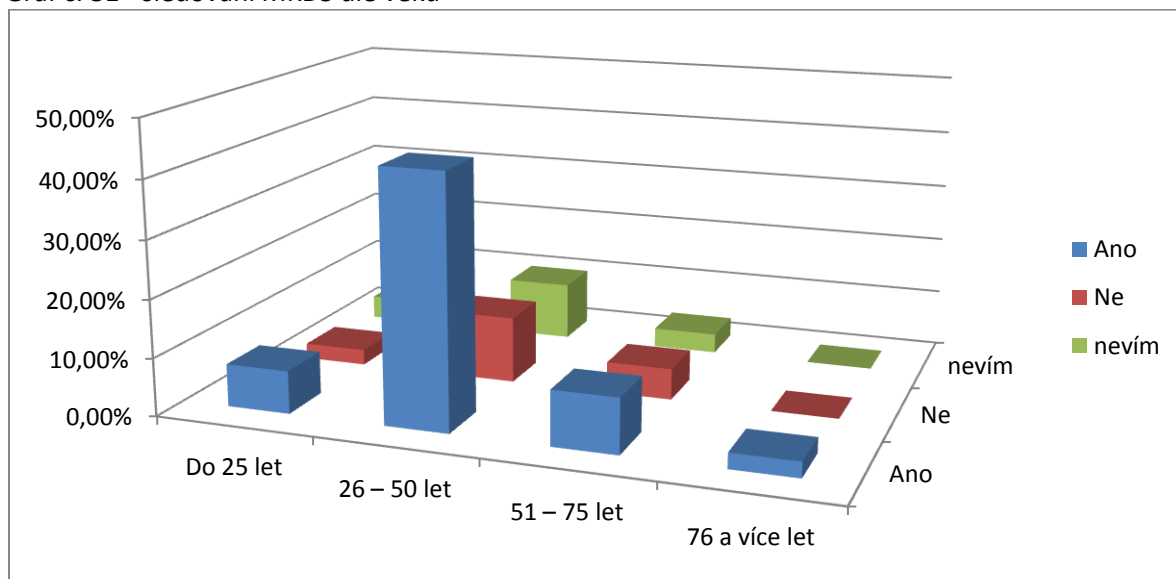
Tabulka č. 58 – sledování MKDS dle věku (absolutní čísla)

	Do 25 let	26 – 50 let	51 – 75 let	76 a více let	Celkem
Ano	11	64	14	4	93
Ne	4	17	8	0	29
nevím	6	15	5	0	26
celkem	21	96	27	4	148

Tabulka č. 59 - sledování MKDS dle věku (v procentech)

%	Do 25 let	26 – 50 let	51 – 75 let	76 a více let	Celkem
Ano	7,4 %	43,2 %	9,5 %	2,7 %	62,8 %
Ne	2,7 %	11,5 %	5,4 %	0	19,6 %
nevím	4,1 %	10,1 %	3,4 %	0	17,6 %
celkem	14,2 %	64,9 %	18,2 %	2,7 %	100 %

Graf č. 31 - sledování MKDS dle věku



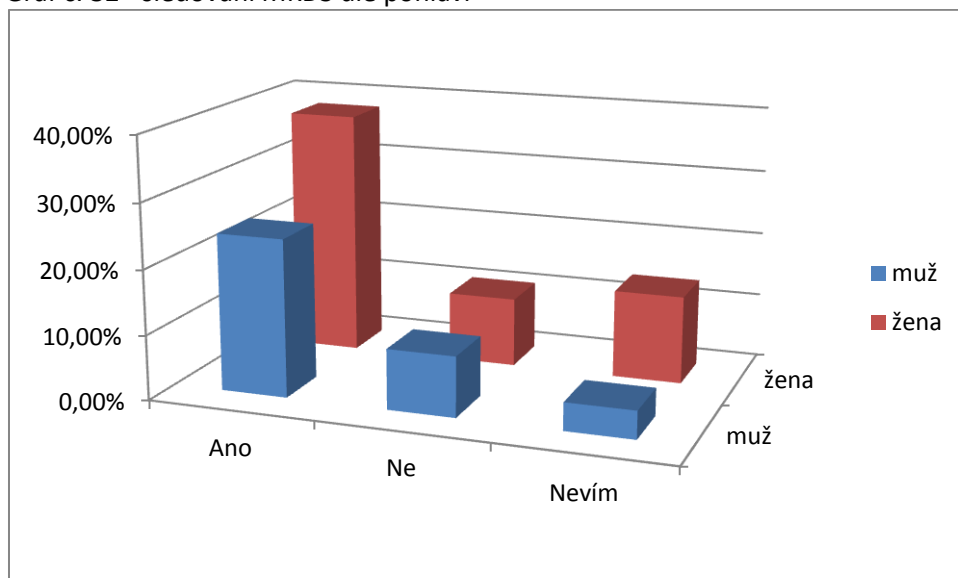
Tabulka č. 60 - sledování MKDS dle pohlaví (absolutní čísla)

	muž	žena	Celkem
Ano	34	53	87
Ne	13	15	28
Nevím	6	19	25
Celkem	53	87	140

Tabulka č. 61 - sledování MKDS dle pohlaví (v procentech)

%	muž	žena	Celkem
Ano	24,3 %	37,9 %	62,1 %
Ne	9,3 %	10,7 %	20,0 %
Nevím	4,3 %	13,6 %	17,9 %
celkem	37,9 %	62,1 %	100 %

Graf č. 32 - sledování MKDS dle pohlaví



3.6 Uveďte konkrétní návrh místa pro zřízení nového kamerového systému

N=85

Z celkem 85 podnětů bylo jako návrh na zřízení nového kamerového systému vyhodnoceno (podle četnosti) těchto 5 míst, a to v následujícím pořadí:

1. Křižák a jeho bezprostřední okolí
2. Čertův pahorek (ubytovny a bezprostřední okolí)
3. Okolí nádraží a Horní Obory
4. Ulice Politických vězňů
5. Oblast Flusárny a okolí Nového rybníka

3.7 Setkali jste se na území města s APK?

N= 147, jedna možná odpověď

86,4 % respondentů zná APK, z toho 70,1 % se na území města s APK již setkali (viz tabulka č. 63, graf č. 33).

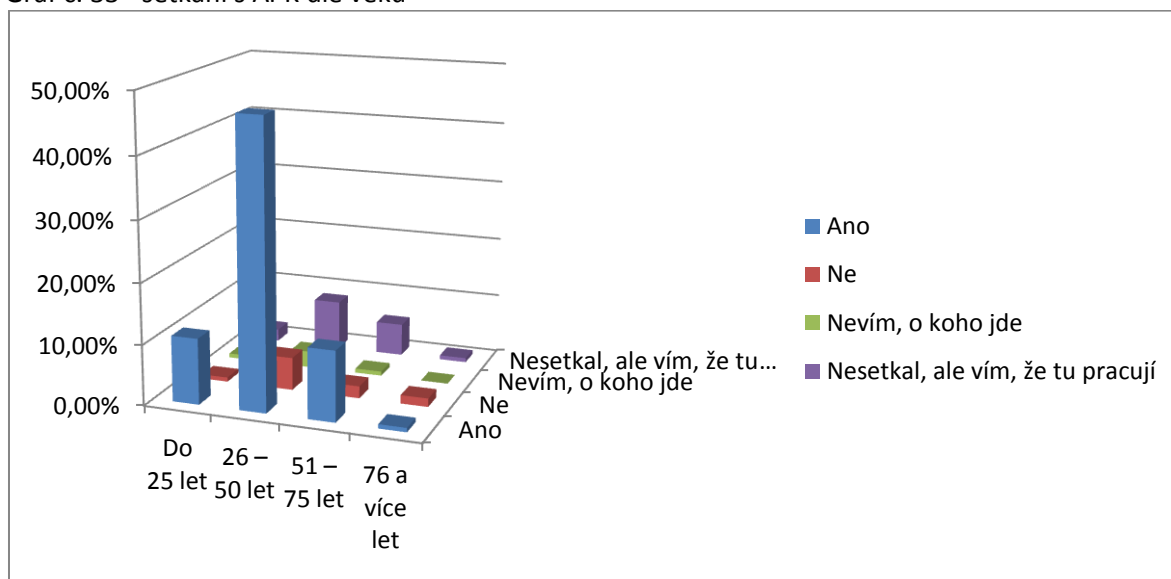
Tabulka č. 62 – setkání s APK dle věku (absolutní čísla)

	Do 25 let	26 – 50 let	51 – 75 let	76 a více let	Celkem
Ano	16	69	17	1	103
Ne	1	8	3	2	14
Nevím, o koho jde	1	4	1	0	6
Nesetkal, ale vím, že tu pracují	3	12	8	1	24
celkem	21	93	29	4	147

Tabulka č. 63 - setkání s APK dle věku (v procentech)

%	Do 25 let	26 – 50 let	51 – 75 let	76 a více let	Celkem
Ano	10,9 %	46,9 %	11,6 %	0,7 %	70,1 %
Ne	0,7 %	5,4 %	2,0 %	1,4 %	9,5 %
Nevím, o koho jde	0,7 %	2,7 %	0,7 %	0	4,1 %
Nesetkal, ale vím, že tu pracují	2,0 %	8,2 %	5,4 %	0,7 %	16,3 %
celkem	14,3 %	63,2 %	19,7 %	2,3 %	100 %

Graf č. 33 - setkání s APK dle věku



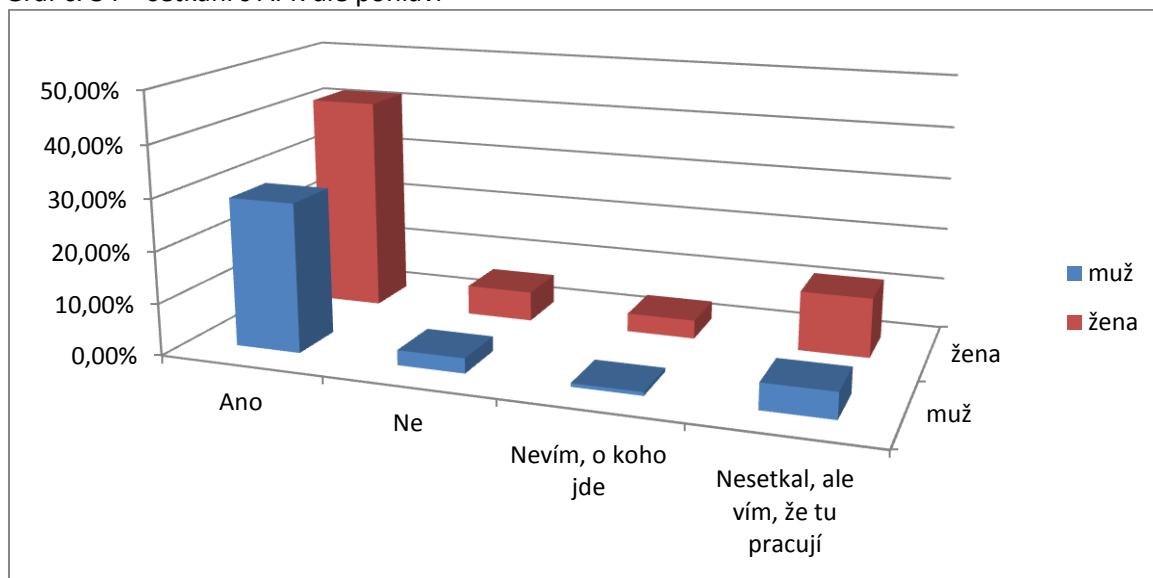
Tabulka č. 64 - setkání s APK dle pohlaví (absolutní čísla)

	muž	žena	Celkem
Ano	40	58	98
Ne	4	8	12
Nevím, o koho jde	1	5	6
Nesetkal, ale vím, že tu pracují	7	16	23
celkem	52	87	139

Tabulka č. 65 - setkání s APK dle pohlaví (v procentech)

%	muž	žena	Celkem
Ano	28,8 %	41,7 %	70,5 %
Ne	2,9 %	5,8 %	8,6 %
Nevím, o koho jde	0,7 %	3,6 %	4,3 %
Nesetkal, ale vím, že tu pracují	5,0 %	11,5 %	16,5 %
celkem	37,4 %	62,6 %	100 %

Graf č. 34 – setkání s APK dle pohlaví



Jak hodnotíte práci APK?

N= 148, pouze jedna možnost

Na dotaz „Jak hodnotíte práci APK“ téměř polovina dotázaných odpovědělo, že její přínos nedokážou posoudit (48,0 %), pro zhruba třetinu dotázaných (33,8 %) má práce APK svůj význam. 18,2 % respondentů by APK vyměnilo za strážníky. Viz tabulka č. 67, graf č. 35.

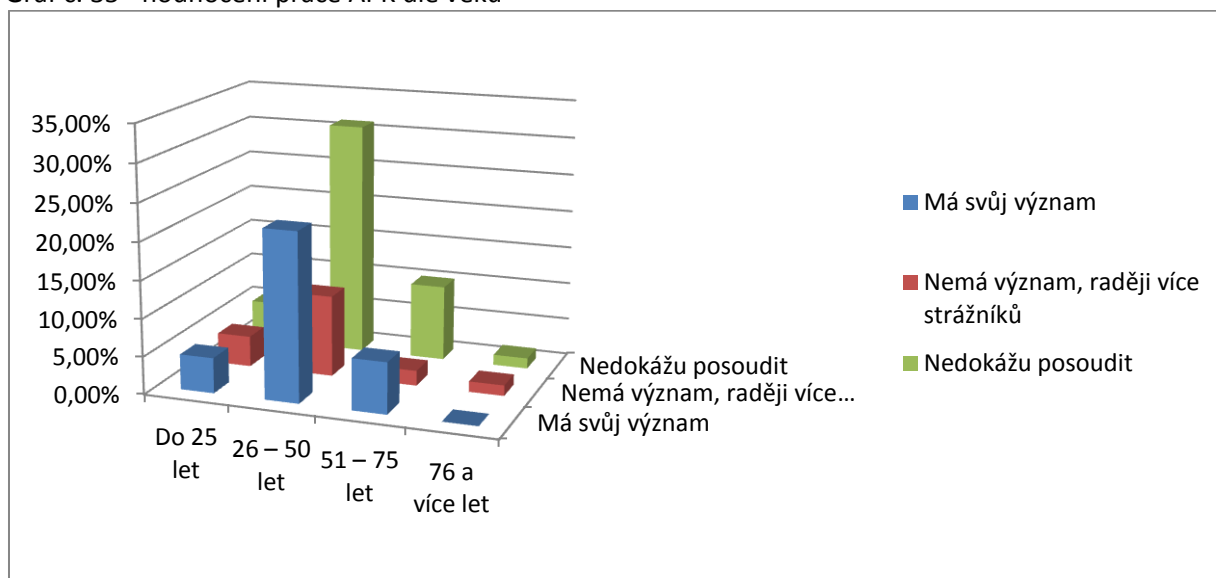
Tabulka č. 66 – hodnocení práce APK dle věku (absolutní čísla)

	Do 25 let	26 – 50 let	51 – 75 let	76 a více let	Celkem
Má svůj význam	7	33	10	0	50
Nemá význam, raději více strážníků	6	16	3	2	27
Nedokážu posoudit	8	46	15	2	71
Celkem	21	95	28	4	148

Tabulka č. 67 - hodnocení práce APK dle věku (v procentech)

%	Do 25 let	26 – 50 let	51 – 75 let	76 a více let	Celkem
Má svůj význam	4,7 %	22,3 %	6,8 %	0	33,8 %
Nemá význam, raději více strážníků	4,1 %	10,8 %	2,0 %	1,4 %	18,2 %
Nedokážu posoudit	5,4 %	31,1 %	10,1 %	1,4 %	48,0 %
Celkem	14,2 %	64,2 %	18,9 %	2,7 %	100 %

Graf č. 35 - hodnocení práce APK dle věku



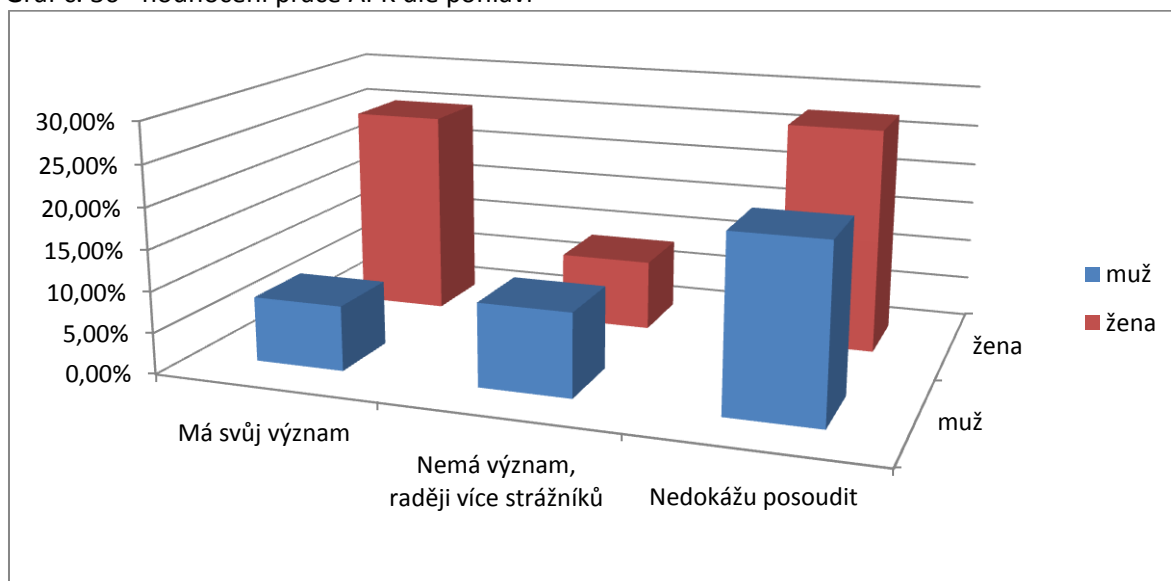
Tabulka č. 68 - hodnocení práce APK dle pohlaví (absolutní čísla)

	muž	žena	Celkem
Má svůj význam	11	35	46
Nemá význam, raději více strážníků	14	12	26
Nedokážu posoudit	29	38	67
celkem	54	85	139

Tabulka č. 69 - hodnocení práce APK dle pohlaví (v procentech)

%	muž	žena	Celkem
Má svůj význam	7,9 %	25,2 %	33,1 %
Nemá význam, raději více strážníků	10,1 %	8,6 %	18,7 %
Nedokážu posoudit	20,9 %	27,3 %	48,2 %
celkem	38,8 %	61,2 %	100 %

Graf č. 36 - hodnocení práce APK dle pohlaví



Přílohy

9. Uvedte, prosím, konkrétní místo nebo část města, které a z jakého důvodu považujete za nebezpečné? Pozn.: všechny uvedené volně odpovědi.

- ulice podél Příbramského potoka od Q-klubu k benzínce na Flusárně - mnoho bočních uliček, minimum obydlených domácností
- Nám. 17. listopadu, kamery nemají dostatečné rozlišení, častý výskyt "problémových osob" (v podnapilém stavu, pod vlivem omamných látek)
- Průchod u volejbalového hřiště směrem ke garážím vedle bývalé "Početky" (železné schody)
- Drkolnov, Dolní Zdaboř
- málo osvětlené přechody pro chodce
- okolí ubytoven stavus, okolí autobusového nádraží- výskyt nepřizpůsobivých osob
- Jak je zmíněno- Nový rybník, park nad Jiráskovými sady- od silnice až ke hřišti nad altánem
- Okolí ubytovny Jachymovska 93
- Ryneček
- Před a za Sport Barem/ Příbram VII ("Typáč")
- od zastávky Mhd na Cihelně ke II Poliklinice- není dostatečné osvětlení a vysoké křoví podél chodníku
- Pb.7 za Družbou, ul. J. Drdy, garáže pod šachtou Anna
- okolí ubytoven Pod čertovým pahorkem a neosvětlené ulice města
- Chodník u Nováku, okolí rynečku, okolo Agipky, okolí barů.
- Park v okolí Prokopského kostelíku, jak přes den, tak i v noci (zejména v létě) se tam vyskytuje mládež pod vlivem
- blízkost restaurace Na Chmelnici
- prostory mezi plaveckým a zimním stadionem (Šnek)
- Café Bar v ul. K Drkolnovu - časté venkovní rvačky, hluk
- Oblast u plaveckého a zimního stadionu
- pod visduktem smer sidliste
- Obora
- kolem Čertáku
- chodník podél areálu Nový rybník – není dostatečně osvětlen
- Cesta od nádraží k muzeu (důl Anna) je osvětlená jen na jedné straně, kde není chodník, nedostatečné osvětlení je i silnice z druhé strany rybníku Obora
- chodník okolo Tesca- není osvětlen
- ve dvore v bloku Ant. Dvoraka/ Legionaru a Politických veznu se schazejí mladi lide (pravdepodobne z gymnazia), kteri zde kouri nejen cigarety a nekdy popiji alkohol.
- Autobusové nádraží a okolí- výskyt problémových osob
- pěší stezka mezi ulicí Zdabořskou a Táborskou (ulička bez možnosti útěku a nedostatečně osvětlená); část Žezické ulice - průchod po levé straně ulicí od kotelny ke kruhovému objezdu (vedle OBI). Nedostatečné osvětlení, zarostlá cesta + chybějící chodník. Průchod od Junioru směrem ke školní ulici (včetně podchodu). Nedostatečné osvětlení

- Oblast, kde bydlím, tzv.stará Příbram, za posledních 8 let nás nebo sousedy vykradli (nebo se o to pokusili) už 4 x!!
- Horní Obora, Novák - večer se zde schází skupinky, které nepůsobí "důvěryhodně"
- Okolí restaurace Kostka a Asie-špatné osvětlení,tmavá zákoutí a výskyt podnapilých osob
- Březové Hory - nedostatečné osvětlení, křivolaké uličky
- Ryneček - vysoký výskyt fetišů a cikánů
- Začátek Mixovy ul.velice blízko přechod pro chodce k hlavní silnici.Při odbočení z hl.silnice není vidět na přechod(roh restaurace-Kozlovna)kdo to nezná tak do zatáčky letí jak šílenec.
- křižák a okolí, ubytovna za restarací sport, protože je zde velký výskyt kriminálně závadových osob a osob, které nedměrně pií alkohol
- ul. Průběžná-málo lamp, okolí zš 28. října-častý výskyt problémových osob
- Drkolnov-police se tu objeví jen v pokud dává lístky za stěrač
- odchod pod mostem u Gymnázia Legionářů-nedostatečné osvětlení.
- okolí heren
- třída osvobození od nám.17.listopadu - chodník s rádoby květiníky
- areál Nového rybníku - po setmění se sem stahuje ožralá omladina z velké části Příbrami
- chodník podél areálu Nový rybník (flusárna) - není dostatečně osvětlen.
- Okolo ubytoven. Stačí tam projít a už vás sledují až k domu cikáni.
- "Křižák" - opilci, cikáni, narkomané
- Nový rybník, Drkolnov, cesta Nový rybník – Ryneček
- Ryneček - rizikové osoby, pod viaduktem - tma, všechno daleko
- Příbram VII,ve večerních hodinách okolo ubytoven
- Okolí ubytoven Pod Čertovým pahorkem
- Chodník u hrbitova za ZUNZem
- Nefunkční osvětlení v okolí mého bydliště - Sázky-Barandov
- ulice Bratří Čapků - občané ubytovny
- BŘEZOVÉ HORY HORNÍ ČÁST KLADENSKÉ ULICE
- Podchod cestou z Junioru, herny v Křižáku
- Junior klub Příbram, od divadla kolem Q klubu na Ryneček, přes parky
- silnice kolem garáží ul. Pod Haldou
- Karla Kryla, Podbrdská
- Ryneček-výskyt problematických osob
- každá menší ulice, která je pro občany důležitá a není dostatečně osvětlena
- Brodská ul.,shluk fetaku u trafacky, kde si predavaji drogy. Dale ulice od plaveckeho bazenu k Rynecku.
- Spodní část ulice Heyrovského (již se mi tam trestný čin stal v roce 2005 - sexuálně motivovaný útok na nezletilou v odpoledních hodinách), je tam několik "slepých míst", která jsou v případě nepřítomnosti obyvatel ideálním místem pro zloděje, exhibicionisty
- Náměstí 17. Listopadu není dostatek pěších hlídek policie
- Autobusové Nádraží - Problémové osoby
- Bowling - Brodská ul - problémové osoby
- jiráskovy sady
- cesta od Novaku na Fialak, cesta od bazenu smerem ke Q-klubu, pres nam. 17. Listopadu a spousty dalších

- ulice okolo nam. 17. Listopadu
- Ryneček
- Chodník podél areálu Nový rybník
- Kladenská ul., autobus.nádraží, kolem restaurací
- okolí kulturního domu a nad nádražím
- Okolí kolem Družby, ní dostatečné osvětlení, ulice 28. října - není dostatečné osvětlení, okolí Bedny - mnoho prapodivných dětí,...
- průchod mezi garážemi na sídlišti
- Pražská ulice – večer
- CESTA OD PEČOVATELSKÉHO DOMU BLÍZKO HYPERNOVY OKOLO 7. ZŠ A JUNIORU A PODÉL AREÁLU NOVÝ RYBNÍK - NENÍ DOSTATEČNÉ OSVĚTLENÍ
- za tmy se bojím vsude, chtělo by to více hlídek, který by projizděl/procházeli po celém městě. člověk se pak cítí bezpečněji když napr. musí jít v noci nekam pesky
- Vnitřní prostor u Křížáku, okolí vlakového nádraží - anonymní prostory, podezřelé osoby
- pod viaduktem směr sídliště
- Ryneček – bezdomovci
- ulice Politických vězňů - hlavně v noci
- Náměstí 17 listopadu, Pražská ulice a okolí
- okolí Drkolnovského sídliště
- cesta od silnice kolem Nového rybníku a dál až ke křížáku v Brodské ulici
- ubytovny Pod Čertovým pahorkem - častý výskyt problémových osob
- Delvita na Zdaboři, nesvítil 3 roky osvětlení na parkovišti!
- Dvory u bytových domů všeobecně, za ubytovnami obzvlášť.
- prostory u Křížáků - je to tam hnusně řešené, depresivní prostředí
- Příbram VII
- Ryneček a okolí
- Jiráskovy sady - horní část (park)
- Okolí ubytoven Pod čertovým pahorkem
- Ryneček, Dlouhá ulice a okolí
- Okolí S.K. Neumana- bary, herny
- chodník podél areálu Nový rybník – není dostatečně osvětlen
- chodník podél areálu Nový rybník – není dostatečně osvětlen
- křížák
- Křížák
- Ryneček
- okolí vlakového nádraží
- málo aktivních dopravních policistů (rychlá jízda, přejíždění, jízda na červenou)
- okolí nádraží
- v podstatě kdekoliv ... průchod na nám. 17. Listopadu
- Pražská ul. - v noci, Jiráskovy sady - kolem zastávky MHD v létě
- náměstí 17. listopadu a okolí - častý výskyt problémových osob
- Nový rybník, ale i místa kolem heren a hospod, napr. Tipsportbar a sídliště okoli náměstí
- Příbram VII Mototechna a ubytovna horník

- Okolí kulturního domu, sochy horníka - vandalismus, pohyb problémových osob požívajících alkohol, zejména v období plesů a v souvislosti s provozovny v kulturním domě
- Dlouhá ulice
- ul.Pražská v okolí herny BubuGames,křižovatka Ryneček,okolí zim.a plav.stadionu,vlakové a autobus.nádraží.
- Náměstí a další místa s vyšší koncentrací lidí v nočních hodinách - okolí barů, atd..
- Bar Eldorado - Billa parkoviště. Ožralí a řídí auta.
- málo frekventovaná místa
- Ryneček-herna bar, zastávka MHD U Obory - ten ostrov velkého křoví u semaforu před Albertem
- Dvořákovo nábřeží, okolí Horní obory, okolí vlakového nádraží
- úsek od Rynečku na Flusárnu, od kruhového objezdu na Žežické směrem na Fialku
- Ulice 28. října - špatné osvětlení
- U Dolu Anna, před kulturním domem, náměstí 17. Listopadu
- od šraněk nahoru na Březové Hory (ulice Milínská)
- každé místo neosvětlené a bez kamer
- prostory mezi křižáky, před klubem bedna, blízko nonstop barů a heren
- chybějící přechody Zdaboř - hlinovky U prádely končí - lidé musí vstoupit do vozovky

6. Uveďte konkrétní návrh místa pro zřízení nového kamerového bodu:

Pozn.: všechny uvedené volné odpovědi.

- ulice podél Příbramského potoka od Q-klubu k benzínce na Flusárně
- Podchod z nám. 17. Listopadu
- parkoviště v ul. 28. října vedle GŘ Diama
- ubytovny stavus
- Okoli ubytovny Jachymovska 93
- viz.9.+ jednosměrka a parkování v B.Němcové
- u problémových ubytoven ulice Bratří Čapků a pod Čertovým pahorkem. Odpadky které neukládají do kontejnerů tomu určených
- Novák, dětská hřiště, parkoviště a místa před známými bary - color, jednička, celá pražská
- U škol
- rest. na Chmelnici, azylový dům
- ulice Legionářů (okolí restaurace Šnek)
- Křižovatka K Drkolnovu x Šachetní, přechod pro chodce u benzinové pumpy PETROL (Baník)
- oblast mezi plaveckým a zimním stadionem
- jiraskovy sady
- Obora
- Křižák
- altán na rybníku Obora
- okolí aquaparku a zimního stadionu
- nádraží, Ryneček
- areál Nového rybníku
- zlepšení funkčnosti stávajícího
- Okolí za Družbou, okolí Kostky a Asie
- křižák naproti zařízení bedna
- před ZŠ 28. října, u herny Archa v ul. Alešova
- všude
- Roh Edvarda Beneše a třídy osvobození s pohledem na chodník s "květníky". jsem ochoten kameru zaplatit
- Ubytovny, Dolní obora, autobusové a vlakové nádraží.
- prostranství mezibloku v "křižáku", v místě kde je vietnamský obchod, kde nakupují a konzumují alkohol nepřizpůsobiví občané Příbrami
- všude
- parkoviště za gymnáziem
- Příbram VII, Pod Čertovým pahorkem
- žádný
- Sidliste Drkolnov
- okolí Junior kubu a Nového rybníku
- cesta k Penny, PB VII
- Křižák
- např. v okolí Nového Rybníku

- Pod Čertovým pahorkem
- 2.poliklinika
- Ryneček
- Podchody - viz výše
- Tzv. Křížák
- Seifrtova ul. Mezi Penny marketem a Okresním archívem
- funguje prosím kamera na panelové domě Brodská 106 ?
- momentálně nevím
- konečná zastávka autobusů na Drkolnově
- RYNEČEK U KOLEJI, V OKOLÍ KULTURNÍHO DOMU A NAD NÁDRAŽÍM
- GARÁŽE U LEKA
- na každém kroku, ale sledovat online, nikoliv jen zaznamenávat
- vlakové nádraží
- nemám přehled o současném umístění kamer
- nevím
- parkoviště u peč.domu křížák Brodská
- Pod Čertovým pahorkem
- Všude
- nábřeží rybík obora
- Klidová zóna Ryneček
- Park Zátíší před hřbitovem
- Kolem všech ubytoven ve městě
- Ryneček, Dlouhá ulice a okolí
- Věžák u rest. HORNIK
- křížový dům (tzv. Cíl)
- "křížák"
- drkolnov směrem na zastávku u supermarketu billa
- Pod Čertovým pahorkem
- Drkolnov
- vplyne z došlých dotazníků
- u rybíka jak sídlí myslivecký spolek
- okolí nádraží
- nám. 17. listopadu - kamery zmizely kvůli zateplení fasád
- Restaurace "U Šaška"
- neplacené parkoviště u žižkovi ulice, Pb II
- Okoli ul.polit.veznu u Sparu nebo hospody Hornik
- ubytovny Pod čert. pahorkem
- ubytovny Stavudu - na Čertáku, ul. Bratří Čapků a Horník.
- nejvíce vyhodnocená riziková místa
- Ryneček-křížovatka Čs.armády a Březnická
- Drkolnov, Křížák
- Je jich až moc, to není demokracie. Místo aby byli v ulicích bez aut, čumí do kamer a nic.
- ulice Seifertova

- Březohorská ulice - pod barem Simona, v noci rvačky a manipulace s kontejnery
- zbytečné
- tam. Kde se baví každý týden o víkendu mládež a dělají binec a všechno ničí
- kruhový objezd u velké obory
- horní část křižáku - plácek u pošty